



비비안 탐 컬렉션에 나타난 중국풍 디자인 특성 연구

강란영 · 박주희^{1)†}

국민대학교 대학원 패션학과

¹⁾국민대학교 의상디자인학과

A study on Characteristics of Chinese Style Reflected in the Vivienne Tam Collection

Lanying Jiang and Juhee Park^{1)†}

Dept. of Fashion, Graduate school of Kookmin University; Seoul, Korea

¹⁾Dept. of Fashion Design, Kookmin University; Seoul, Korea

Abstract: This study examined the Chinese style in the Vivienne Tam collection as well as explored diversity and modern interpretation of a Chinese style used in modern fashion. The study also investigated the concept and history of the Chinese style as well as analyzed the Chinese style in the collection based on a consideration of a Chinese element that is the basic structure with an understanding of Vivienne Tam and general collection themes. As a result of research, the Chinese style appeared in the Vivienne Tam collection was comprehensive with 43 Chinese elements including Animals, Flower & Grass among the Nature elements, Mythology Religion among the Figure elements, Historical Artifacts, Clothing, Oral Literature, Entertainment, Fine Arts. Technique, Folk holiday among Culture elements and Philosophy among Spirit elements, which accounted for 57.6% of the collection. The formative characteristics that included Chinese elements were extended, abstracted, distorted or transformed; in addition, some abstract elements were embodied into animals, images and certain particular forms to present a theme. In addition to two-dimensional method to print Chinese elements on fabric, they were also expressed as a three-dimensional texture or a silhouette, achieving clear and bold harmony. The aesthetic characteristic is a mixture of Eastern and Western way of thinking. Her costume has a political and historical meaning beyond the imitation of elements that represent the development of a pleasant and interesting design.

Key words: China (중국), Chinese element (중국 요소), Chinese style (중국풍), Vivienne Tam (비비안 탐)

1. 서 론

1.1. 연구 배경 및 목적

5000년의 유구한 역사를 가진 중국은 세계에서 가장 오랜 문명을 가진 국가이며 수천 년의 발전과 변화를 통해 독특한 자연, 인문, 물질문화를 형성하였다. 중국에 대한 서양의 호기심은 기원전 1~2세기부터 시작되었으며, 실크로드를 통한 무역으로 본격화되었다. 17, 18세기에 이르러 로코코와 바로크 시기에 유럽의 중국에 대한 관심이 최고조에 달하면서 유럽식 중국풍, 즉 시누아즈리 현상이 정착되었다. 당시 도자기, 텍스타일, 회화 등 서양예술에 나타났던 시누아즈리 현상은 20세기 미국적 문화로부터 영감을 찾은 존 갈리아노, 장 폴 고티에, 조르

지오 아르마니 등에 의해 패션디자인 컬렉션에 풍부히 이어졌다. 2015년의 미국 메트로폴리탄 박물관이 기획한 패션전시, ‘China: Through the looking glass’는 이러한 중국에 대한 서양의 끊임없는 관심과 열정이 패션에 투영된 사례를 보여주었다.

중국풍을 자신의 컬렉션에 자주 표현하는 패션디자이너 비비안 탐의 작품 ‘Chairman Mao, Dragon Robe’도 걸작들과 함께 이 전시에 소개되었다. 비비안 탐은 3세에 영국 식민지였던 홍콩으로 이주하여 동서양이 융합된 교육을 받았고 23세에 뉴욕으로 이주하였다. 특별한 성장경력은 비비안 탐에게 동서양의 문화를 동시에 이해하고 응용하는 탁월한 능력을 부여하였기에 그녀의 디자인에는 시대와 공간을 넘나드는 독특한 디자인 철학이 물들어있다.

본 논문은 중국풍을 구성하는 중국요소에 대한 분석을 바탕으로 비비안 탐 컬렉션에 나타난 중국풍을 고찰하여 현대 패션에 활용된 중국풍의 다양성과 현대적인 해석방식을 모색하는데 주된 목적을 두었다. 그러므로 본 논문은 중국풍을 비롯한 동양의 아름다움이 세계인의 심미에 맞게 다양하고 글로벌한 이미지로 적용될 수 있도록 디자인 방법의 기초 자료를 제공해주는데 그 의의가 있다.

†Corresponding author; Juhee Park

Tel. +82-2-910-5759, Fax. +82-2-910-4589

E-mail: ju-hee@kookmin.ac.kr

© 2019 (by) the authors. This article is an open access article distributed under the terms and conditions of the Creative Commons Attribution license (<http://creativecommons.org/licenses/by/3.0/>), which permits unrestricted use, distribution, and reproduction in any medium, provided the original work is properly cited.

1.2. 연구 범위 및 방법

비비안 탐 컬렉션에 나타난 중국풍을 분석하기 위해 우선 중국풍의 기본 구성요소인 중국요소를 체계적으로 알아보았다. 중국요소의 고찰에서는 중국풍을 보다 종합적이고 입체적으로 해석한 중국 상해인문학원 부편집장 Ma Yanming의 연구를 참고하였다. 또한 비비안 탐의 컬렉션을 보다 사실적이고 섬세하게 분석하기 위해 그녀의 생애와 전반적인 컬렉션의 주제를 분석하였다. 그리고 3.2의 비비안 탐 컬렉션에 나타난 중국풍 분석에서는 그녀가 2007년 S/S부터 2019년 S/S까지 총 25개 시즌동안 발표한 작품 918점에서 패션전공 석사 2인과 박사 1인(모두 중국인)의 검증을 통한 514점을 연구 대상으로 선정하였다.

본 연구는 문헌연구와 사례연구를 병행한다. 문헌연구에서는 중국풍과 관련된 전문서적, 학위논문, 인터넷 자료를 고찰하고 사례분석에는 Vogue, Elle, Haibao, Firstview Korea 등 국내 외사이트의 이미지를 수집한다. 그리고 컬렉션 주제, 소재, 질감을 보다 정확하게 파악하기 위해 Youtube, Baidu, Naver에서 컬렉션에 관한 동영상과 패션 사이트, 블로그의 기사를 참고하여 종합적인 분석을 진행한다.

본 논문은 다음과 같은 내용으로 진행하고자 한다. 첫째, 중국풍의 개념과 역사를 요약하고 중국풍의 기본 구성요소인 중국요소를 고찰한다. 중국요소는 자연, 인물, 문화요소로 크게 분류되는데 이를 체계적으로 알아본다. 둘째, 보다 세부적인 분석을 위해 디자이너 비비안 탐의 성장배경을 살펴보고 컬렉션의 주제를 파악한다. 셋째, 앞의 고찰을 통해 나타난 자연, 인물, 문화요소를 도입하여 비비안 탐 컬렉션에 나타난 중국풍을 고찰하고 그 특성을 도출한다.

2. 중국풍에 대한 이론적 고찰

2.1. 중국풍의 개념과 역사

중국 사진 <사해>는 중국풍을 이렇게 해석했다. “중국요소를 표현형식으로 하고 중국문화와 동양전통문화를 기반으로 한 세계 경제발전경향에 알맞은 독특한 매력과 성향을 지닌 예술 형식이다.” 중국풍은 중국문화에서 얻은 영감을 기반으로 현대적인 디자인을 창조하는 것이다(Qiao, 2012). 중국풍은 일반 의미에서의 중국풍도 있지만 유럽을 중심으로 나타난 바로크, 로코코 시누아즈리도 있다. 시누아즈리(Chinoiserie)는 중국에 대한 호감이라는 말을 뜻하는 프랑스어 ‘Chinois’에서 변형되었다.

완전히 분리되어 존재하는 두 개의 문화가 없듯이 일반 의미에서의 중국풍과 유럽에서 나타난 시누아즈리 현상의 관계를 명확하게 정의 내리는 것은 힘들다. 따라서 이것에 대한 정의는 여러 학자들 사이에서 서로 다른 관점에서 논의되고 있다. 중국동화대학 교수 Bao Mingxin은 중국풍을 일반 의미에서의 중국 스타일에 그치지 않고 17, 18세기 바로크와 로코코 풍에 종속되어 있는 예술 형식이라고 하였다(Bao, 1987). 하지만 영국 작가 Dawn Jacobson은 시누아즈리를 중국에서 영감을 얻

은 유럽스타일이라 하였다(Dawn, 1993). 그리고 Hugh Honour는 서양인의 시각에서 시누아즈리를 18세기 고딕 부흥운동과 흡사한 하나의 새로운 사상방식이며 중국풍이 아닌 유럽풍이라고 정의를 내렸다(Honour, 2017). 중국풍과 시누아즈리가 생성된 시간, 지역, 표현형식을 종합하여 분석해보았을 때 일반 의미에서의 중국풍과 유럽에서 생성된 시누아즈리 현상은 모두 중국에서 출발하여 영향을 받았다는 것이 공통된 특징이다. 시누아즈리라는 용어 자체도 ‘중국 스타일’을 의미하는 프랑스어라는 데서 중국의 영향을 보아낼 수 있다(Wang, 2017). 하지만 시누아즈리는 유럽인들이 타문화를 바라보는 시선에서 출발하여 그 지역의 취향에 맞게 변화한 것이며 중국만이 아닌 여러 동양의 문화도 포함되어 있다. 그러므로 일반 의미에서의 중국풍과 달리 시누아즈리는 동양과 유럽스타일이 혼합된 하나의 새로운 예술형식인 것이다.

중국에 대한 유럽의 호기심은 일찍이 기원전 1~2세기부터 시작되었으며 로마제국시대에 이르러 본격적으로 알려지기 시작했다. <후한서>에는 “166년 로마황제가 중국에 사관을 파견하여 상아, 서각, 대모를 바쳤다.”는 기록이 있다. 이는 지금까지 발견된 동서양간에 이루어진 최초의 공식적인 교류이다(Liang, 2007). 기원전 202년부터 기원 8년 사이 유럽인들은 차, 도자기, 향료, 실크를 얻기 위하여 실크로드를 통해 무역을 진행하였다. 이탈리아 탐험가 마르코 폴로는 1271년부터 1295년까지 동양을 여행한 체험담을 <동방견문록>에 기록하였다. 이 책은 중국에 대한 실질적인 묘사뿐만 아니라 사실을 바탕으로 환상이 가미된 부분도 있지만 유럽인이 중국에 대해 보다 전면적으로 요해하는 계기가 되었다(Bolton, 2015).

중국열풍은 17, 18세기 유럽에서 최고조에 도달하였다. 17세기 초 영국, 프랑스, 네덜란드 등에서 동인도회사를 설립하면서 아시아의 물품수입이 기존보다 더욱 왕성하게 진행되었다. 하지만 중국 도자기나 실크와 같은 고가의 상품은 여전히 부유한 계층만 소비 가능한 사치품이었다. 이에 유럽 수공업인들은 모방을 통해 부유하지 않은 귀족 계층이나 수집가의 욕망을 대리 만족시켰다(Kim 2014). 특히 루이 14세 시기에 와서 치마 속에 중국 비단이 내비치는 의상을 입고 다니거나 중국 전통의상과 부채를 착용하고 연회에 참석하는 황궁 귀족들의 모습을 볼 수 있었다. 루이 14세는 애인이었던 마담 드 몽테스팡을 위해 베르사유에 중국식 건축물 ‘트리아농 드 포르스넬’을 건설하였다(Fig. 1). 건물 내부에는 화려한 타일과 청화백자 도자기가 배치되었다. 17세기 유럽 곳곳에 이 건물을 본 딴 중국식 보탑, 그물모양의 다방, 정자가 나타났다(Honour, 2017).

고전주의의 위엄 있고 장중한 분위기와는 달리 18세기 로코코 시대는 극도로 우아하며 매혹적인 사회로 발전하였다. 끝없는 사치를 추구하던 유럽인들에게 중국은 커다란 유혹이었다. 작은 코담배 병, 바느질 통, 각종 상자에 중국사회의 한 장면을 묘사하는 그림을 담았는가 하면 고전 신(神)상 대신에 중국 남자, 여자, 아이의 형상을 조각 작품으로 삼았다. 당시 중국풍 탁상시계가 유행하였는데 보통 불상이나 중국 인물을 위주로

조각하였다. Fig. 2는 금동 받침대 위에 중국인과 코끼리가 장식된 탁상시계이다(Honour, 2017). 1731년 프랑스 화가 장 앙트완 와토는 중국에 간 적은 없었으나 중국기행문과 유럽으로 수입된 상품 등 자료를 종합하여 다양한 직종과 지역에 있는 중국인을 묘사한 벽화를 그려 파리의 건물을 장식하였다. Fig. 3은 수많은 기암괴석 사이에서 서서히 솟아오르는 여신이 양손에 부채와 지팡이를 들고 평형을 잡고 있는 모습이다. 여신은 중국의복과 유사한 옷차림을 하고 있는데 상의는 가슴을 감싸는 V형 셔츠, 하의는 오스만 복장이 변형된 넓은 통바지를 착용하였다(Bolton, 2015). 와토의 그림 속 중국은 여전히 신비롭지만 괴이하지는 않았다. 이는 17세기에는 유럽의 중국을 보는 시각이 과거와 본질적으로 달라졌음을 의미한다. 와토의 그림은 프랑스 내지 유럽 전반에 로코코 중국식 장식의 기초와 모델이 되었다.

2.2. 중국요소에 대한 고찰

본 절에서는 중국풍의 기본 구성요소인 중국요소를 고찰하고자 한다. 지금까지 중국요소에 대한 연구는 중국요소를 유형별 혹은 명칭별로 구분하거나 고유, 전통, 현대 등 시기별 구분을 하였다. 하지만 이런 구분법은 일부 요소를 확대해석하거나 객관적 기준이 부족하며 상향적 분석이라는 결점을 지닌다. 따라서 본 논문은 보다 종합적이고 하향적 해석을 진행한 Ma Yanming의 구별 방식을 채택하여, 중국요소를 인간 활동의 참여 여부에 따라 자연, 인물, 문화 요소로 분류(Ma, 2015)하고 이에 따라 고찰을 진행하고자 한다.

2.2.1. 자연요소

자연요소는 자연경관요소를 가리키며 인간 활동의 영향이 전혀 없거나 지극히 적은 것을 말한다. 자연요소는 산악, 수역, 천문, 생물 경관으로 분류된다.

산악경관은 산봉, 협곡(峽谷), 화산구 등을 말하는데 세계의 지붕 히말라야 산맥과 최고봉 에베레스트, 야루장푸대협곡 그리고 백두산 천지의 화산구 등이 있다. 수역경관은 폭포, 샘물, 하천 등을 가리키며 세계에서 가장 큰 노란 폭포인 호구폭포와 중국에서 제일 큰 황과수폭포가 있다. 샘 중 으뜸으로 ‘천하 제

일 천’ 명칭을 받은 바오투취안과 운남 대리시의 나비샘이 있다. 그리고 중화민족의 젓줄로 불리는 장강, 황하와 고대 실크로드의 길목에 있는 초승달 모양의 월아천 등이 있다. 천문경관은 일출, 노을, 운무, 오로라, 신기루 등을 말하는데 중국 동쪽 끝에 제일 처음 일출을 맞는 헤이사쯔섬, 운남성 대리시의 저녁노을, 강서성 여산의 운무, 범정산의 불광, 신기루 현상이 가장 많이 나타나는 산동성 봉래시와 광둥성 해래현이 있다. 생물경관은 호랑이, 원앙새, 봉황, 까치, 용, 두루미, 팬다, 사자와 같은 금수류와 잉어, 금붕어와 같은 어류 그리고 난초, 모란, 국화, 옥란화, 매화, 대나무, 연꽃과 같은 화초를 포함한 모든 동식물을 가리킨다. 그중 난초는 고결과 우아함을 상징하는 중국 4군자 중 하나이며 금붕어(金魚)의 어(魚)는 여(余)의 발음과 유사하여 연연유여(年年有余)로 해마다 여유롭게 잘 살 수 있다는 뜻이 내포된다.

2.2.2. 인물요소

인물요소는 역사나 현재의 실존인물과 꾸며낸 허구인물이 있다.

실존인물은 정치군사, 종교신앙, 경제실업, 사회과학, 공정기술, 문화예술 등 분야의 인물을 말한다. 정치군사 인물에는 중화인민공화국을 설립한 개국 지도자 마오쩌둥, 삼국시대 촉한(蜀漢)의 명장 장비가 있고 종교신앙 인물에는 소림사 제30대 주지스님 스용신, 중국 최초 전도사이자 애국지사 송요여 등이 있다. 경제실업 인물에는 중국 최대 전자상거래 플랫폼 알리바바의 창업자 마윈과 가장 대표적인 채팅프로그램 텐센트사의 창시자 마화팅 등이 있고, 사회과학 인물에는 하이브리드 쌀을 개발하여 세계의 식량난을 해결한 위안룽핑, 중국 로켓 개발에 주도적 역할을 하여 ‘로켓의 아버지’로 불리는 첸쉐쎌 등이 있다. 공정기술 인물에는 중국 4대 발명 중 제지술을 발명한 채륜, 중국 최초의 유인 우주비행기 신주 5호의 비행사 양리웨이 등이 있고 문화예술 인물에는 중국 국가 ‘의용군행진곡’을 작곡한 썬이, 중국 전통극 중 경극에서 남자지만 여자 배역을 맡아 동양의 비너스라고 불리는 매란방 등이 있다.

허구인물에는 소설 속 인물과 신화, 종교 이야기 속 인물이 있다. 소설 속 인물에는 <산해경>에 나오는 해를 쫓는 과보,



Fig. 1. Trianon de Porcelaine.
www.architecturalwatercolors.blogspot.com



Fig. 2. French porcelain clock.
www.sohu.com



Fig. 3. The Goddess Thvo Chvu in the island of Hainane.
www.britishmuseum.org

하늘을 메운 여와 등이 있다. 신화, 종교 이야기 속 인물에는 견우와 직녀 그리고 석가모니, 아미타불, 미륵보살, 관음보살 등 인물도 있다.

2.2.3. 문화요소

문화요소는 인간 활동의 창조물을 말하며 물질문화요소, 비물질문화요소, 사상요소로 구분된다.

(1) 물질문화요소

물질문화요소는 물질적인 문화유산을 말한다. 물질문화요소에는 문화유산과 역사문물, 의관복식, 음식 그리고 상표상호가 있다.

문화유산에는 종교건축, 원림건축, 공업유산, 역사건축 등이 있다. 예컨대 황제의 휴양지였던 북경의 황가원림과 윈난의 리장고도시 등이 있다.

역사문물에는 중국 고유의 혁명문물, 민족문물 외에도 외국에서 도입한 역사, 예술, 과학적 가치가 있는 외국문물이 있다. 예컨대 청화백자와 원명원 십이지신상(Fig. 4)과 진시황 병마용, 옥 등이 있다.

의관복식은 무대의상, 민족복식, 무용복, 의관 등을 가리키는데 그중에는 경극의상, 곤극의상, 치파오, 장포, 장쾌, 마쾌, 마갑, 가슴유군, 배두령이, 중의, 중산복, 소수민족복식 등이 있다. 경극의상은 얼굴에 짙은 색을 칠하며 호화롭고 과장된 장식을 하고 곤극의상(Fig. 5)은 명, 청나라 치파오의 특징을 반영한 정밀한 자수와 섬세한 디테일이 특징이다. 몸에 딱 맞는 형태의 치파오는 독특한 칼라와 여밈이 특징이다. 장포는 청나라 황제부터 평민까지 기본으로 입었던 겉에 착용하는 외투인데 장쾌, 마쾌, 마갑이 있다. 가슴유군(齊胸襦裙)은 치마저고리의 일종으로 중국 한진시기에 가슴아래 허리 윗부분에 띠를 매는 유군을 착용했으나 수당 오대에 이르러서는 가슴 윗부분에 띠를 매는 가슴유군으로 발전하였다. 배두령이(Fig. 6)는 명, 청나라 시기의 앞가슴을 가리는 여성속옷이다. 중의는 겉옷을 입기 전에 착용하는 속옷이며 잠옷으로 입거나 집에서 입기도 한다. 중산복은 중국혁명의 선도자로 불리는 손중산이 유럽 패션을 흡수하고 일본 학생 복장과 중국 복장의 특징을 결합하여 제작한 의복이다. 그리고 중국은 주요민족 한족과 55개 소수민족이 집거하는 다민족 국가이기에 자연환경과 다양한 풍속 등 요인으

로 북쪽과 남쪽, 평원과 산간지역의 경관과 인문이 엄청난 차이가 존재한다. 가장 많은 종류의 소수민족이 거주하고 있는 곳은 운남성이다. 운남성 상그릴라현에는 장족(Fig. 7)이 주를 차지하고 한족, 백족, 이족, 나시족 등 다민족으로 구성되어 다양한 복식문화가 조화를 이루고 있다. 히말라야에는 중국에서 인구수가 가장 적은 로파족(60만 명)이 살고 있다. 이외에도 중국에서 아직 법적으로 승인하지 않은 세르팡인, 홍짜인이 있는데 그들은 외부와의 교류가 극도로 적기에 아직까지 전통풍속을 유지하며 살아가고 있다.

음식에는 술, 담배, 차, 야채, 지역특색요리 등이 있다. 중국 명주 마오타이, 우량예 그리고 초나라 시인 굴원을 기념하기 위해 단오절에 먹는 쯩즈와 가족의 화목을 상징하는 추석에 먹는 보름달 모양의 월병이 있다.

상표상호에는 100년 전통의 텐진 만두요리 전문점 고우부리, 300년 역사를 가진 중약방 동인당 등이 있다.

(2) 비물질문화요소

비물질문화요소는 오랜 세월 동안 대대로 이어온 문화요소이다. 비물질문화요소에는 구전문학, 음악, 무용, 극, 설창문예, 오락, 미술, 기술, 의학, 민속명절 등이 있다.

구전문학에는 고대신화, 전설, 음악, 소리, 소극(笑劇), 혈후어(歇後語), 속담, 한자, 서예 등이 포함된다. 예컨대 양산백과 축영대의 비극적인 사랑이야기를 다룬 <양축>, 지괴 소설 <산해경>, 108명 영웅들의 이야기를 다룬 <수호전> 등이 있고 <예비>, <모리화> 등 중국 민요도 있다.

음악은 악기, 민요, 가곡, 가무 등을 말하는데 현을 튕겨서 연주하는 비파와 활대를 두 가닥 현에 끼워 마찰하며 연주하는 악기 얼후 등이 있다.

전통무용에는 용모양의 도구를 사용하여 춤을 추는 용무, 공작새의 자태를 모방하여 추는 타이족(傣族) 공작무, 이외에 이족(彝族)의 횃불축제(火把節), 묘족의 도화절(跳花節) 등이 있다.

전통극에는 가장 널리 전파된 저장성의 월극과 중국의 국수(國粹)인 북경의 경극, 이외에 안후이성의 황메이극, 쑤저우의 곤극, 허난성의 예극 등이 있다.

설창문예에는 재밌는 이야기와 인물을 서술하는 평서와 유머, 춤, 노래로 관객에게 웃음을 주는 동북지역의 이인전 등



Fig. 4. Yuanmingyuan Zodiac animal head. www.baik.baidu.com



Fig. 5. Kunqu opera clothing. www.blog.sina.com



Fig. 6. Bellyband. www.lsgushi.com



Fig. 7. Tibetan costume. www.baik.sogou.com



Fig. 8. Mahjong.
www.blog.sina.com



Fig. 9. Dunhuang frescoes.
www.mayoor.net



Fig. 10. Paper-cut.
www.sohu.com



Fig. 11. 12 Chinese Zodiac signs.
www.nipic.com

이 있다.

전통오락에는 민간오락, 무술, 경기 등이 있다. 당나라와 명나라 때 황실과 귀족들의 오락이었던 마작(Fig. 8), 두 군대 간의 전투를 재현하는 보드게임인 장기 그리고 폭죽놀이, 연날리기 등이 있다.

전통미술은 벽화, 만화, 화보 등 회화작품이나 종교, 기념적인 조각품, 도시원림의 조각 작품 혹은 공예미술품 등을 가리킨다. 전통미술에는 종교, 생산, 노동, 생활 등 풍부한 내용으로 높은 예술 가치를 자랑하는 둔황동굴벽화(Fig. 9), 자연풍경이 주제인 산수화, 물과 먹의 농도를 조절하여 그리는 수묵화, 붓을 눌러 강하거나 부드러운 선으로 글을 쓰는 전통서예, 이외에도 인물화, 화조화 등 다양한 종류가 있다. 전통문양은 구슬무늬, 물결무늬, 권운무늬, 줄무늬, 구름무늬, 회문, 호문, 어문 등이 있는데 보통 동물, 화조, 인물, 산수나 기하학 문양을 만들어 전통도자기, 가구, 건축에 장식하였다.

전통기술에는 가족이나 종이로 만든 인형을 조명에 비취 생기는 그림자로 연극을 하는 그림자 인형극과 불에 녹인 설탕으로 갖가지 모양을 만드는 취당인(吹糖人)이 있다. 그리고 가위로 종이를 잘라 문양을 만들어 종교의식이나 창살장식에 쓰는 전지공예(Fig. 10)와 실이나 끈으로 원단을 묶거나 꿰매는 방식으로 염색하는 흘치기염색과 직물에 그림을 수놓는 민간전통수공예 자수가 있다.

전통의약에는 허혈을 빼주는 부항, 신체의 기를 원활하게 하는 기공(气功), 침과 뜸을 놓아 경락을 원활하게 하는 침구 등이 있다.

민속명절에는 생산무역, 의식주, 사회, 가족, 민속, 예의, 신앙, 명절, 띠에서 나타나는 민속과 명절이 있다. 중국 소수민족 타이족의 물을 뿌리는 축제인 발수절, 사람의 출생년도를 상징하는 12가지 동물인 십이지생초(Fig. 11)가 있다.

(3) 사상요소

사상요소는 주로 행동의 근원이 되는 정신사상을 말한다. 만물이 음양이기(陰陽二氣)에 의해 성장, 소멸한다는 음양오행 주장(Fig. 12)과 하늘과 인간이 조화를 이루는 천인합일(Fig. 13) 사상, 형태와 정신을 다루는 형신(形神), 움직임과 고요함을 뜻하는 동정(動靜) 등이 있다.

위의 분석을 통해 나타난 중국요소는 Table 1로 정리하였다.



Fig. 12. Yin Yang five elements.
www.blog.sina.com

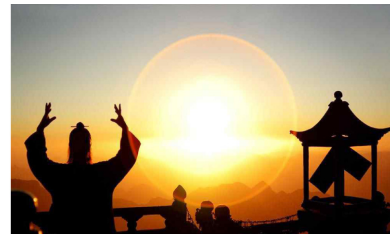


Fig. 13. Unity between man and nature.
www.baik.e.baidu.com

3. 비비안 탐 작품에 나타난 중국풍 분석

본 장에서는 비비안 탐의 생애와 컬렉션에 나타난 주제를 자세히 살펴본 다음 앞에서 고찰된 중국요소를 바탕으로 그녀의 컬렉션에 나타난 중국풍을 분석하며 조형적, 미적 특성을 도출한다.

3.1. 비비안 탐에 대한 고찰

3.1.1. 비비안 탐의 생애

비비안 탐 즉 담연옥(譚燕玉)은 1957년 11월 28일 중국 광주에서 태어나 3살에 부모님과 함께 홍콩으로 이주하였다. 홍콩 성결령여자중학(聖傑靈女子中學)에서 중학교 교육을 받고 홍콩이공학원(香港理工学院)에서 패션디자인을 전공하였다. 당시 영국의 식민지였던 홍콩에서 비비안 탐은 영어로 된 교과서를

Table 1. Chinese elements review

Natural element		Cultural element				
Mountain	Peaks	Himalayas, Everest Mountains	Material heritage	Cultural heritage	Royal Garden, Lijiang Ancient Capital	
	Gulch	Yarlung Tsangpo Grand Canyon		Historical artifacts	Blue and White Porcelain, Yuanmingyuan Zodiac Animal Head, Qinshihuang Terracotta Warriors, Jade	
	Volcano	Baekdoo Mt, Volcano lake		Clothing	Beijing Opera Clothing, Kunqu Opera Clothing, Cheongsam, Robe, Long Gown, Mandarin Jacket, Vest, Served Ru, Bellyband, Chinese Underpants, Chinese Tunic Suit, Chinese Minority Costumes	
Waterfall	Hukou Waterfall, Huangguoshu					
Waters	Spring water	Baotu Spring, Butterfly Spring	Food	Moutai, Wuliangye, Mooncake, Zongzi		
	River	Yangtze River, Yellow River, Crescent Lake		Brand	Goubuli, Tongrentang	
Astronomical	Sunrise	Sunrise of Heixiazi Island	Oral literature	Butterfly Lovers, Classic of Mountains and Seas, Water Margin, Barn swallow, Jasmine Flower, Chinese Characters, Calligraphy		
	Sunset	Sunset of Dali		Music	Chinese Lute, Erhu	
	Cloud and mist	Cloud and Mist of Jiangxi Lu Mt.		Dance	Dragon dance, Peacock Dance, Bonfire Night, Peach Blossom Festival	
	Buddha light	Buddha Light of Fanjing Mt.		Opera	Guangdong Opera, Beijing Opera, Huangmeixi, Kun Opera, Henan Opera	
Biological	Mirage	Shandong Province Penglai City, Guangdong Province Huilai County	Rap art	Rap Art, Errenzhuan		
	Animals	Tiger, Cinnabar, Phoenix, Magpie, Dragon, Crane, Panda, Lion	Entertainment	Mahjong, Chinese Chess, Firecracker, Kites		
	Fish	Carp, Goldfish		Fine arts	Dunhuang Frescoes, Landscape Painting, Ink-wash Painting, Figure Painting, Flower and Bird Painting, Bead Pattern, Wave Pattern, Cirrus Pattern, Stripe Pattern, Cloud Pattern, Reed Pattern, Tiger Pattern, Fish Pattern	
Flower & grass	Orchid, Peony, Chrysanthemum, Yulan Magnolia, Plum, Bamboo, Lotus	Technique			Shadow Plays, Sugar Figure Blowing, Paper-cut, Embroidery, Tie-dyed	
Figure element		Non-material heritage	Medicine	Cupping, Qigong, Acupuncture		
Real	Political military		Mao Zedong, Zhang Fei	Folk holiday	Songkran Festival, 12 Chinese Zodiac Signs	
	Religious faith		Shi Yongxin, Song Yaoru		Ideology	Philosophy
	Economic unemployment		Ma Yun, Ma Huateng			
	Social		Yuan Longping, Qian Xuesen			
	Process technology		Cai Lun, Yang Liwei			
	Arts & culture		Nie Er Tomb, Mei Lanfang			
Novel	Kua Fu, Nuwa					

읽고 집에서는 중국어로 말하였으며 중국과 서양이 혼합된 다문화 분위기에서 자랐다. 졸업 후 홍콩무역개발협회 패션팀에 취직하여 짧은 직장생활을 하였다. 하지만 아직 미성숙한 발전 단계에 머물러있는 홍콩 패션의 현실을 깨닫게 된 그녀는 자신의 능력을 인정받기 위하여 1980년에 뉴욕으로 떠났다. 1983년 비비안 탐의 디자인은 맨해튼에 위치한 헨리벤델 백화점의 바이어 눈에 띄게 되었으며 57번가의 주력 상품으로 인기를 얻기 시작했다. 1990년에는 자신의 이름으로 된 패션브랜드를 창립하였다.

비비안 탐의 서양적인 재단방식과 동양풍의 디자인은 세계의 주목을 받았고 <Women's Wear Daily>의 표지에 실렸다.

2000년에는 자신의 성장배경과 역사문화를 결합한 책 <China Chic>을 출판하였다. 그녀는 자신의 첫 번째 컬렉션을 발표한 후 현재까지도 꾸준히 뉴욕에서 활동을 이어가고 있다.

비비안 탐은 중국 본토의 마오쩌둥 혁명(1966-1976), 영국 식민주의 통치하의 홍콩(1842-1997), 미국문화권을 거치면서 다양한 삶을 경험하였다(Tam, 2000). 그녀의 출신과 경력은 그녀에게 중국과 서양의 문화를 모두 이해하는 입장에서 문명 간의 교류와 대화를 시도하는 작품들을 내놓을 수 있는 기반을 마련 해주었다. 또한 그녀가 문화에 대한 보통을 뛰어 넘는 해석 능력과 통찰력은 동서양의 문화차이를 극복하는 패션디자인을 탄생시켰다.

3.1.2. 비비안 탐 컬렉션의 주제

비비안 탐은 1993년 뉴욕에서 자신의 첫 번째 컬렉션을 발표한 것을 시작으로 현재까지 마오쩌둥, 불교 이미지, 곤강의상, 둔황동굴벽화 등 흥미로운 주제를 컬렉션에 담아 매 시즌마다 새로운 모습을 보여주며 수많은 히트작을 탄생시켰다.

1995년 S/S에 비비안 탐은 예술가 쟡홍두의 마오쩌둥 이미지에서 영감을 받아 마오 컬렉션(Fig. 14)을 발표하였다. 이 작품은 마오쩌둥의 초상화를 강렬한 색채와 Pop Art 형식의 유머러스한 이미지로 표현한 것이다. 마오쩌둥 이미지를 패션에 적용하는 것은 정치적 성향이 다분하지만(Zhu, 2015) 그녀는 작품을 통해 사람들의 긴장감을 완화하고 중국의 개방과 수용을 표현하고자 하였다고 밝혔다. 마오 컬렉션은 FIT, 앤디 워홀 박물관 등에 영구 보존되었다. 이어 1997년 S/S에는 불교를 주제로 관음보살이 새겨진 의상을 쉬폰 원단에 프린트하였고(Fig. 15) 이중에 일부 작품은 앤드워홀, FIT, 메트로폴리탄, 빅토리아 앨버트 박물관에 영구 보존되었다. 2003년 F/W에는 팬다, 대나무 잎, 전통문양을 결합한 컬렉션을 선보였다. Fig. 16은 대나무를 수목화 느낌으로 블랙원피스에 장식한 작품이다.

2008년 F/W에는 중국의 쥐띠 해를 맞이하여 디즈니회사와 협업하여 ‘미키와 미니’ 시리즈(Fig. 17)를 출시하였다. 2009년 F/W에는 중국 미의 특성 중 공(空)을 주제로 선정하였다. 2010년 S/S에는 양축, F/W에는 십이지생초, 2011년 S/S에는 동남아시아의 프린트, F/W에는 곤강의상을 주제로 하였다. 2012년 S/S에는 선원, F/W에는 상그릴라 지역 민족복식, 2013년 S/S에는 음양오행, F/W에는 한자, QR코드, 오바마 대통령을 컬렉션에 담았다. 2014년 S/S에는 상해 여성, F/W에는 둔황동굴벽화, 2015년 S/S에는 북경 자금성, F/W에는 17세기 말 중국에 대한 유럽의 인상을 주제로 하였다. 2016년 S/S에는 마작, 모란, 용무늬, F/W에는 동남아시아 자수, 2017년 S/S에는 NASA, 휴스턴, F/W에는 홍콩의 반짝이는 불빛, 간판, 활기찬 거리문화로 홍콩 회귀 20주년 기념 쇼를 진행하였다.

2018년 S/S에는 중국 영화 <몬스터 헌트>, F/W에는 히말라야 지역 민족복식, 2019년 S/S에는 실크로드가 연결하는 동남아시아 지역인 태국, 베트남, 발리 등 나라와 지역의 대자연을 주제로 선보였다.

3.2. 비비안 탐 컬렉션에 나타난 중국풍

2007년 S/S부터 2019년 S/S까지의 비비안 탐 컬렉션에 나타난 중국풍 514점을 분석한 결과 아래와 같은 중국요소가 고찰되었다. 자연요소의 생물경관 중 금수류에는 5가지 중국요소가 나타난 작품 35작장, 화초류에는 7가지 중국요소가 나타난 작품 133작장, 인물요소의 허구인물 중 신화종교에는 1가지 중국요소가 나타난 작품 1작장이 고찰되었다. 그리고 문화요소의 물질문화요소 중 역사문물에는 2가지 중국요소가 나타난 작품 3작장, 의관복식에는 11가지 중국요소가 나타난 작품 124작장, 비물질문화요소 중 구전문학에는 4가지 중국요소가 나타난 작품 86작장, 오락에는 1가지 중국요소가 나타난 14작장, 미술에는 10가지 중국요소가 나타난 111작장, 기술에는 3가지 중국요소가 나타난 52작장, 민속명절에는 1가지 중국요소가 나타난 18작장이 있다. 사상요소 중 정신사상에는 1가지 중국요소가 나타난 작품 39작장이 고찰되며 총 43가지 중국요소가 고찰되었다. 비비안 탐 컬렉션에 나타난 중국요소는 컬렉션 중 57.6%를 차지하였다. 그중 84작장은 한 작장에서 한 가지 요소만이 아닌 여러 종류의 요소를 결합하여 활용되었다. 25개 시즌 중 16개 시즌은 주제 자체를 중국요소로 지정하여 아이디어를 구상하였다.

3.2.1. 자연요소

자연요소는 산악, 수역, 천문, 생물 경관이 있다. 비비안 탐 컬렉션에는 생물경관 중 금수류에서 까치, 용, 두루미, 팬다, 사자를 활용한 35작장과 화초류에서 난초, 모란, 국화, 옥란화, 매화, 대나무, 연꽃을 활용한 133작장이 고찰되었다. 2012년 F/W



Fig. 14. Mao Zedong Vivienne Tam 1995 S/S.
www.blog.fidmmuseum.org



Fig. 15. Kannon Bodhisattva Vivienne Tam 1997 S/S.
www.metmuseum.org



Fig. 16. Bamboo Vivienne Tam 2003 F/W.
www.livingly.com



Fig. 17. Mickey and Minnie Vivienne Tam 2008 F/W.
www.livingly.com

에는 용무늬를 의상에 프린트하여 상그릴라 지역 복식 특유의 회색 톤과 어우러져 빈티지하면서 고급스러운 의상을 만들었다. 2018년 S/S에는 소설 <산해경>이 원작인 영화 ‘몬스터 헌트’에 나오는 ‘머리가 두 개 달린 두루미’를 네이비 칼라의 쉬폰 원피스에 장식하여 신비로운 분위기의 드레스를 만들었다. 비비안 탐 컬렉션에는 난초, 모란, 매화, 대나무 잎 등을 활용한 의상이 흔히 보인다. 2015년 S/S에는 까치, 매화와 같은 동식물을 담은 중국 회화와 북경 자금성의 건축 요소를 활용하여 컬렉션 전반에 대량의 메쉬 소재로 드레스와 운동복 라인을 만들었다. Fig. 18은 까치와, 매화가 그려진 화조화를 스트레치 메쉬 소재에 자수하여 만든 운동복이다. 2012년 S/S에는 난초와 대나무 잎을 사용하여 아름답고 고요한 전원을 묘사하였다. 난초, 대나무 잎 문양을 추상화하여 원단에 프린트, 홀치기염색, 자수를 넣었으며 난초의 나뭇가리는 꽃잎을 러플로 만들거나 소매부분의 실루엣으로 변형시켜 화이트 원피스(Fig. 19)를 만들었다.

3.2.2. 인물요소

인물요소는 실존인물과 허구인물이 있는데 비비안 탐 컬렉션에는 허구인물 중 종교인물인 석가모니를 활용한 1착장이 고찰되었다.

비비안 탐은 어린 시절부터 보살 이야기를 들으면서 자랐고 불교에 대한 남다른 애정이 있었다. 그는 직접 불교의 선(禪:명상 수련)을 체험하면서 “우리 모두가 부처의 품성을 가지고 있다”는 말을 이해하게 되었다. 그는 컬렉션에 불교의 관음보살, 부처, 불화를 담았다. 불교 이미지가 새겨진 옷을 입은 사람은 무의식중에 마음속으로 선택한 것이 스며들어 상기시켜줄 것이며 옷에 담겨진 메시지가 그들의 자각을 일깨울 것이라 그녀는 믿었다. 그리하여 디자인에 사용된 부처와 관음은 평온한 미소를 띤 모습이다. Fig. 20은 2014년 F/W의 둔황동굴벽화에 새겨진 석가모니상을 앞가슴에 프린트한 모습이다.

3.2.3. 문화요소

(1) 물질문화요소

물질문화요소는 문화유산, 역사문물, 의관복식, 음식, 상표상호가 있다. 비비안 탐 컬렉션에는 역사문물과 의관복식이 나타났다.

역사문물에는 청화백자 2착장, 옥 1착장이 고찰되었다. 2015년 S/S에서는 오로지 청색과 백색을 이용하여 중국 자금성의 위엄함을 보여주는 물결무늬가 새겨진 원피스를 만들었으며(Wang, 2017) 2008년 F/W에는 중국의 쥐띠해를 맞이하여 ‘미키와 미니’ 그리고 그 캐릭터를 연상케 하는 구름무늬, 회문, 옥 등 곡선 형태를 컬렉션 전반에 활용하였으며 옥으로 단추를 만들고 주머니부분에 장식을 넣어 미키와 미니의 귀여운 이미지를 반영한 의상을 제작하였다.

의관복식에는 경극의상, 곤극의상, 치파오, 마패, 가슴유근, 배두렁이, 중의, 중산복, 만주족복식, 히말라야 지역 소수민족복식, 상그릴라 지역 소수민족복식을 망라하는 총 124착장이 고찰되었다. 곤극의상의 극적인 요소와 색채에 비비안 탐은 호기심을 보였다. 어릴 때 어머니가 부엌에서 광둥 오페라를 흥얼거리는 것을 들으며 그녀는 아버지의 긴 셔츠를 입고 곤극의 ‘물 소매’ 흉내를 내기도 하였다. 간혹 상해에 가면 오페라에 관한 액세서리와 화장품들을 구매해 스스로 분장을 해보기도 하였다. 그녀는 중국전통 곤극이 세계문화유산에 등록된 10번째 해를 기념하여 2011년 F/W에는 자수, 프린트, 입체재단 등을 결합하여 중국전통 곤극의 아름다움을 보여주었다. 곤극의상의 조형적 형태를 카라나 어깨 부분의 입체적인 실루엣으로 만들었다. 또한 용, 상운, 두루미가 새겨진 문양을 드레스에 프린트하거나 원단에 구멍을 내어 전지공예의 느낌을 살려주기도 하였다(Fig. 21). 이외에 전통극인 경극의상도 활용하였는데 2018년 S/S에는 경극 가면을 앞가슴에 프린트하였고 2007년 F/W에는 경극의 한 장면을 치파오 형태의 빨간 원피스에 프린트하였다. 이와 같이 비비안 탐의 컬렉션은 치파오의 하이넥,



Fig. 18. Magpie, Plum, Flower and Bird Painting Vivienne Tam 2015 S/S. S/S.

www.vogue.com

www.vogue.com

Fig. 19. Orchid Vivienne Tam 2012 S/S. S/S. Fig. 20. Buddha of Shakyamuni, Dunhuang Frescoes Vivienne Tam 2014 F/W. Clothing Vivienne Tam 2011 F/W.

www.vogue.com

www.vogue.com

매듭, 실루엣을 타 요소들과 결합하여 현대 치파오의 다양한 버전을 보여주었다. 2007년 F/W에는 마패 형태의 블랙 외투를 실크색의 용무늬가 자수된 의상에 걸쳤다. 2010년 S/S에는 가슴유근을 현대 느낌으로 재 개량한 쉬폰 원피스에 추상적인 나비문양을 새겨 나비로 변신된 양산백과 축영대의 자유로운 영혼을 반영하였다. 2012년 S/S에는 끈으로 목을 둘러 천으로 앞 가슴을 감싸는 배두렁이 형태의 빨간 원피스를 만들었다. 원피스의 밑단과 앞가슴 끈 부분은 난초의 형태를 간략한 선으로 묘사하여 세련된 스타일을 만들었다. 2010년 S/S에는 중의의 앞여밈을 본 딴 각진 어깨의 빨간색 재킷에 바지를 코디하였다. 이것은 ‘양축’에서 남장을 하고 남성들과 같은 교육 권리를 주장하던 축영대를 연상케 하는 독립적인 여성상을 상징한다. 2015년 S/S에는 길이가 변형된 중산복 카라를 하얀 원피스에 매치하였다. 이외에 비비안 탐은 다양한 소수민족복식을 활용하였는데 2014년 S/S에는 만주족 복식의 앞여밈 부분을 활용한 화이트 단색 원피스를 만들어 상해 여성의 세련되고 도시적인 이미지를 반영하였다. 2018년 F/W에서는 히말라야 탐험을 주제로 중국 서장 지역의 히말라야산맥을 둘러싼 주변 지역 소수민족복식을 활용한 의상디자인을 전개하였다. 히말라야 유목민의 층층이 겹친 코디 방식과 느슨한 실루엣 그리고 그들의 다양한 전통도안을 의상에 사용하였다. 뉴욕의 모던함과 신비로운 동양미를 컬렉션에 모두 담아 서양과 중국의 융합적인 스타일을 선보였다. 2012년 F/W에서는 상그릴라 지역 민족복식의 특징인 원단을 사선으로 자연스럽게 두르는 방식을 상의나 스커트에 사용하고(Fig. 22) 여러 가지 칼라의 색동을 재킷의 무늬로 새기는 등 민족복식을 현대적으로 재해석하였다.

(2) 비물질문화요소

비물질문화요소에는 구전문학, 음악, 무용, 극, 설창문예, 오락, 미술, 기술, 의약, 민속명절이 있다. 비비안 탐 컬렉션에는 구전문학, 오락, 미술, 기술, 민속명절과 같은 비물질문화요소들이 나타났다.



Fig. 22. Shangri-La Ethnic Clothing Vivienne Tam 2012 F/W.
www.vogue.com



Fig. 23. Classic of Mountains and Seas Vivienne Tam 2018 S/S.



Fig. 24. Calligraphy Vivienne Tam 2013 F/W.
www.vogue.com

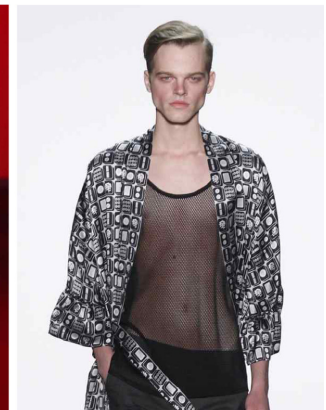


Fig. 25. Mahjong Vivienne Tam 2016 S/S.
www.vogue.com

구전문학에는 양축과 산해경, 한자, 서예를 활용한 86작장이 고찰되었다. 비비안 탐의 2010년 S/S에는 나비로 변한 양산백과 축영대의 아름다운 이야기를 컬렉션 주제로 담았다. 원단으로 입체적인 나비 조형을 만들거나 비치는 쉬폰 소재에 나비, 바다를 프린트하여 몽환적인 느낌을 주거나 간결한 선으로 나비가 날아다니는 듯한 느낌을 연출하기도 하였다. 비비안 탐의 2018년 S/S에는 중국 고대 지괴소설 <산해경>을 배경으로 제작된 영화 <몬스터 헌트>를 주제로 정하였다. 의상은 가볍고 편리한 디자인 위주로 영화 속 자유로운 여행자를 묘사하고 잔주름으로 폭포의 효과를 내거나 의상에 상운도안을 그렸다. 허리를 쪼여주는 패턴과 드레스 형태는 중국요소와 차별화된 서양 형태와의 결합을 보여주었다. 영화 중 후바 캐릭터는 <산해경>에서 다리 여섯 개와 날개 네 개를 가진 신조(神鳥)인 제강을 최대한 재현한 모습으로 캐릭터 후바의 얼굴을 의상에 프린트 하거나 후바의 외형을 선으로 간결하게 묘사하여 의상에 담았다(Fig. 23). 비비안 탐의 2013년 F/W에는 오바마 대통령, QR코드, 마오쩌둥, 펑크, 군사 등 당시에 발생한 주요 문화, 사회, 정치적 사건을 의상에 반영하여 패션을 통해 더 많은 이념을 전달하고자 하였다. 오바마 대통령은 마오쩌둥을 숭배의 대상으로 여기고 취임사에서 그의 시를 인용하기도 하였다. 비비안 탐은 오바마 대통령이 선글라스를 쓴 만화와 ‘마오 주석 만세’ 구호 중의 만(万)자를 의상에 함께 프린트하였다. 그리고 1954년 10월 16일 마오쩌둥이 쓴 <홍루몽>연구문제에 대한 서예편지 속 한 단락을 빨간색 원피스에 새겨 정치문제의 복잡함을 미묘하게 표현하였다(Fig. 24).

오락에는 마작을 활용한 14작장이 고찰되었다. 2016년 S/S에는 마작의 패를 의상에 나열하여 독특한 문양의 재킷(Fig. 25)과 드레스를 만들었다.

미술에는 둔황동굴벽화, 산수화, 수묵화, 화조화, 시누아즈리 회화, 물결무늬, 권운무늬, 줄무늬, 구름무늬, 회문을 활용한 111작장이 고찰되었다. 비비안 탐 2014년 F/W에는 중국 위진시기 둔황동굴벽화에 나타난 기이한 문양과 불교 혹은 동물을 묘사



Fig. 26. Dunhuang Frescoes Vivienne Tam 2014 F/W.
www.vogue.com



Fig. 27. Chinoiserie Painting Vivienne Tam 2015 F/W.
www.vogue.com



Fig. 28. Tie-dyed Vivienne Tam 2017 S/S.
www.vogue.com



Fig. 29. 12 Chinese Zodiac Signs Vivienne Tam 2010 F/W.
www.vogue.com

한 그림을 의상에 프린트하거나 비치는 원단에 자수하였다(Fig. 26). 2015년 F/W에는 당해에 메트로폴리탄에서 열린 전시 ‘거울을 통해서 본 중국(China: Through the looking glass)’에 호응하여 17세기 유럽이 중국에 대한 인상을 출발점으로 동서양 문화가 융합된 컬렉션을 연출하였다. 비비안 탐은 중국의 산수, 화조, 정원, 인물을 묘사한 시누아즈리 회화(Fig. 27)를 의상에 프린트하였다. 바로크의 치펜데일(Chippendale)식 거울의 형태를 모방하여 의상의 앞가슴에 배치하였고 그 옆에 전통문양을 자수로 둘렀다. 주름진 하이넥과 축 처진 셔츠는 빅토리아 시대를 연상케 하였으며 가죽과 침단 소재를 사용하여 도시적인 느낌을 더욱 강조하였다. 이외에도 비비안 탐은 물결무늬, 권운무늬, 줄무늬, 구름무늬, 회문 등 중국 전통문양을 활발히 사용하여 타 요소들과 결합된 전통문양에 대한 현대적 해석을 시도하였다.

기술에는 전지공예, 자수, 홀치기염색을 활용한 52작장이 고찰되었다. 비비안 탐은 전지공예를 매화, 용, 회문, 곤강, 치파오와 결합하여 컬렉션 곳곳에 전통수공예 느낌을 나타냈다. 2007년 F/W에는 회문과 전지공예 기법을 결합하여 회문의 문양 방향에 따라 원단을 잘라서 속옷이 비쳐 은은한 배색효과를 냈다. 그리고 자수기법도 고찰되었는데 블랙 원피스 앞가슴에 금은색 실로 용무늬를 자수하여 럭셔리한 의상을 연출하였다. 2017년 S/S에는 그녀가 당해 NASA를 참관하고 휴스턴 카우보이 축제에 참여한 후 느낀 휴스턴의 수많은 단체와 풍부한 문화 활동이 마치 콜라주된 것 마냥 자연스럽게 혼합된 현상을 컬렉션에 담았다. 컬렉션에는 소매 끝, 앞가슴에 청색으로 홀치기염색(Fig. 28)을 하여 휴스턴 카우보이 로고, 나팔꽃 등 다양한 요소들과 부드러운 조화를 이루었다.

민속명절에는 십이지생초를 활용한 18작장이 고찰되었다. 2010년 F/W에서는 십이지생초를 주제로 이브닝드레스와 재킷, 캐주얼 의상을 만들었다. 가죽 원단과 동물의 문양이 새겨진 스타킹 그리고 십이지의 열두 동물 형태를 종이로 접어 넣고(Fig. 29) 초원 느낌을 내기 위해 나뭇잎을 장식하였다(Wang, 2011).

(3) 사상요소

사상요소에는 행동의 근원인 정신사상이 있다. 비비안 탐 컬렉션에는 사상요소에 속하는 음양오행 39작장이 고찰되었다.

비비안 탐 2013년 S/S에서는 음양오행을 컬렉션 전반에 담았으며 오행의 상생(相生)과 상극(相克)을 표현하였다. 음양오행은 추상적인 개념이기에 그녀는 이것들의 형태나 에너지를 위주로 컬렉션에 담고자 하였다. 음양오행을 상징하는 원형, 삼각형, 네모의 기하학 문양을 레드, 화이트, 블랙 등 칼라로 표현하거나 원단에 구멍을 뚫기도 하여 문양과 소재, 칼라와의 대비와 조화를 이루었다.

이상 비비안 탐 컬렉션에 나타난 중국요소를 Table 2로 정리하였다.

3.3. 비비안 탐 컬렉션에 나타난 중국풍 특성

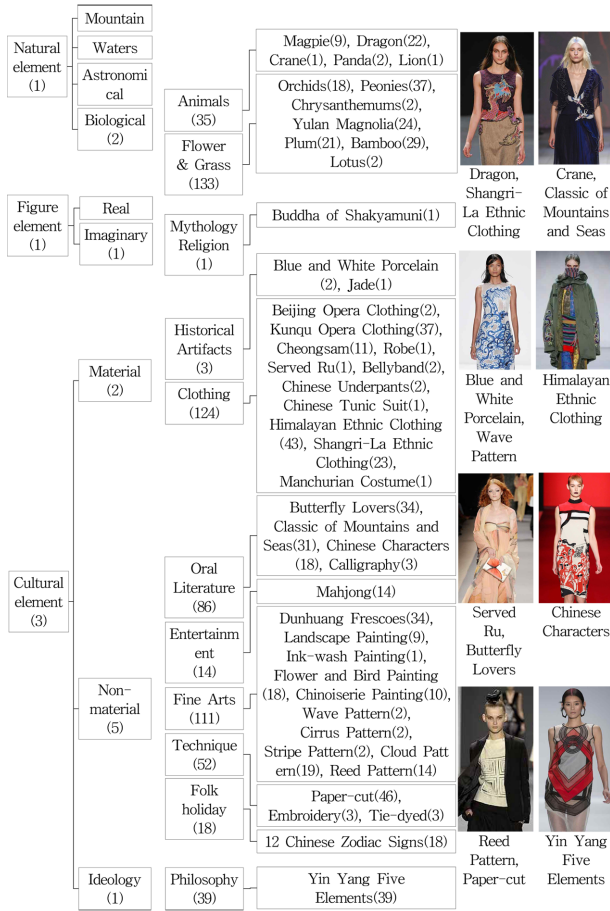
비비안 탐 컬렉션에 나타난 중국풍은 자연, 인물, 문화요소에서 포괄적으로 나타났으며 이는 다음과 같은 조형적 특성과 미적 특성으로 논의될 수 있다(Table 3).

첫째, 비비안 탐 컬렉션에 나타난 중국풍의 조형적 특성을 주제, 소재, 아이템과 실루엣, 칼라의 측면에서 살펴본 결과는 아래와 같다.

비비안 탐은 컬렉션의 주제와 관련된 중국요소를 선택하고 그것을 확대, 추상화, 왜곡, 변형하여 사용하였다. 양축, 마작, 음양오행 등과 같은 일부 추상적인 요소일 경우 특징적인 형태로 형상화하여 주제를 나타냈다. 중국요소 활용에 있어 한 가지 요소만 사용하는 경우가 주를 이루었으나 두, 세 가지, 또는 네 가지 요소를 종합하여 사용하는 경우도 보였다. 그리고 중국요소의 특징을 살려서 의상의 일부분에 사용하여 강조의 효과를 얻거나 요소의 본래 형태를 변형하여 재탄생시키는 등 다양한 방법을 추구하였다.

컬렉션에 나타난 중국풍에는 면, 모, 가죽, 공단, 데님, 쉬폰, 모피, 털, 레이스, 반짝이 원단 등 다양한 소재가 사용되었다. 중국요소는 원단에 프린트하는 2차원적인 방식으로 주로 활용

Table 2. Chinese elements in Vivienne Tam collection



되었으며, 중국 전통 꽃문양이 가장 많이 활용되었다. 프린트 방법 외에도 자르거나 구멍 뚫기, 이질 원단을 만들어 붙이기, 원단을 층층이 겹치기, 원단에 열을 가해서 입체적인 질감으로 표현하기 등의 방식으로 중국 요소를 표현하였다.

비비안 탐 컬렉션에 나타난 중국풍은 원피스, 드레스, 팬츠, 스커트, 재킷, 코트 등 실용적이고 현대적인 아이템에서 전반적으로 나타났다. 실루엣으로는 H라인이나 A라인의 원피스가 가장 많이 나타났으며, 의상의 어깨, 넥라인, 카라, 소매, 밑단 등의 부위에 중국요소를 적용하여 다양한 변화를 시도하였다.

칼라 사용에서는 레드, 블랙, 그린, 화이트, 블루 등 선명한

배색을 이용하여 중국요소의 특징을 나타냈고 전반적으로 명쾌하고 대담한 색채조화를 이루었다.

둘째, 비비안 탐 컬렉션에 나타난 중국풍은 다음과 같은 미적 특성을 지니는 것으로 분석되었다.

우선, 비비안 탐의 컬렉션에 나타난 중국풍은 중국요소와 현대 복식과의 조화로 나타난 독특한 형태이다. 이는 디자이너의 성장배경에서 형성된 동서양의 사고방식이 디자인에 영향을 미친 결과물이라 할 수 있다.

또한, 비비안 탐 컬렉션에 나타난 중국풍은 단순히 중국요소에 대한 모방에 그치지 않고 중국요소 고유의 근원을 파헤치고 정치적, 역사적 의미를 담고자 한 것이다. 이것은 동양 복식에 내재되어 있는 본질적 의미를 외면하고 단지 미적 만족을 추구하는 18세기 시누아즈리의 특성(Joo & Kim, 2006)과 대조된다. 비비안 탐의 중국요소에 대한 보다 깊은 이해로 나타난 현상이라 할 수 있다.

비비안 탐은 일반적으로 중국을 연상케 하는 호화로우며 경이로운 분위기 대신, 유패하고 흥미로운 방식으로 중국요소를 의상에 반영하여 궁금증을 유발하고 나아가 시각적 자극을 더 하였다.

4. 결 론

본 연구는 중국풍을 분석하고 비비안 탐 컬렉션에 나타난 중국풍을 도입하여 패션디자인에 나타난 중국풍의 다양성과 현대적인 해석방식을 모색하였다. 이에 본 연구는 중국풍 구성요소인 중국요소를 자연요소, 인물요소, 문화요소 각 측면에서 구체적으로 알아보았다. 또한 보다 체계적이고 객관적인 분석을 위해 디자이너의 생애와 전반적인 컬렉션 주제를 파악하였다. 비비안 탐 컬렉션에 나타난 중국풍은 자연요소의 생물경관 중 금수류, 화초류와 인물요소의 실존인물 중 신화종교, 의관복식, 구전문학, 오락, 미술, 기술, 민속명절 그리고 사상요소 중 정신사상에서 46가지 중국요소가 나타났다.

이와 같은 과정을 걸쳐 비비안 탐 컬렉션에 나타난 중국풍은 아래의 특성으로 도출되었다. 조형적 특성에는 중국요소를 원단에 프린트하는 2차적 방식이 위주이며 중국 전통꽃문양이 가장 많이 사용되었다. 이외에 자르거나 이질원단으로 만들어 붙이거나 원단에 열을 가해서 질감을 표현하였다. 컬렉션 전반

Table 3. Chinese style characteristics in Vivienne Tam collection

	Formative characteristic	Aesthetic characteristic
Theme	· Chinese elements related to collection theme are applied in extended, abstracted, distorted and transformed form	<ul style="list-style-type: none"> · Mixture of Eastern and Western thinking · Exploration the intrinsic origin of China with political and historical concern · A pleasant and interesting attitude
Material	· Printing Chinese elements on fabric · Cutting, punching, pasting, overlapping etc · Chinese traditional flower patterns were used the most	
Item & silhouette	· Practical and modern items · H, A lines were used the most	
Color	· Distinct and bold color scheme	

에 H, A라인의 원피스가 가장 많이 보였다. 그중 중국요소를 의상의 어깨, 넥라인, 카라, 소매, 밑단 등 부위의 실루엣으로 표현하였고 전반적으로 선명한 배색효과와 명쾌하고 대담한 색채조화를 이루었다. 미적 특성으로 볼 때 그녀의 컬렉션에 나타난 중국풍은 동양과 서구적인 사고방식이 혼합된 결과물이다. 그녀는 단순한 모방에 그치지 않고 내재된 고유의 근원을 파헤치고 의상에 정치적 역사적 의미를 담고자 하였으며 중국적인 우아하고 화려한 분위기를 연출하는 것이 아닌 유쾌하고 흥미로운 디자인 방식을 채택하였다.

본 연구는 중국풍 분석을 기반으로 동양풍 패션이 세계인의 눈높이에 맞게, 다양하고 글로벌한 이미지로 세계시장으로 뻗어가는 길에서 디자인 개발 방법의 기초 자료를 제공해줄 것이라는 데 그 의의가 있다. 세계 진출을 꿈꾸는 동양디자이너의 발걸음은 더욱 빨라질 것으로 예상되며 이런 연구를 통해 동양의 미를 글로벌화 시키는 데 작은 힘을 실어줄 것이다. 서양패션에 나타난 다양한 중국요소를 분석한 본 연구는 식민주의적 관점의 비판적인 논의를 배제하였다는 점에서 제한점을 갖는다. 후속 연구로서 서양디자이너에 의한 중국풍 패션연구에서는 포스트식민주의 관점을 고려한 보다 본질적이고 균형 잡힌 시각이 요구된다.

References

- Bamboo, Vivienne Tam 2003 F/W. (n. d.). *Livingly*. Retrieved October 17, 2019, from www.livingly.com/runway/Vivienne+Tam/New+York+Fashion+Week+Fall+2003/mUaKoC_hlhZ
- Bao, M. X. (1987). Chinoiserie in european textiles and costume. *Journal of China Textile University*, 13(1), 91-97.
- Bellyband. (2015, February 22). *Lsgushi*. Retrieved October 17, 2019, from https://www.lsgushi.com/yeshi/6823_4.html
- Bolton, A. (2015). *China: Through the looking glass*. New York: Metropolitan Museum of Art.
- Buddha of Shakyamuni, Dunhuang Frescoes, Vivienne Tam 2014 F/W. (2014, February 10). *Vogue*. Retrieved October 17, 2019, from <https://www.vogue.com/fashion-shows/fall-2014-ready-to-wear/vivienne-tam/slideshow/collection#33>
- Calligraphy, Vivienne Tam 2013 F/W. (2013, February 10). *Vogue*. Retrieved October 17, 2019, from <https://www.vogue.com/fashion-shows/fall-2013-ready-to-wear/vivienne-tam/slideshow/collection#21>
- Chinese Zodiac Signs. Vivienne Tam 2010 F/W. (2010, February 13.). *Vogue*. Retrieved October 17, 2019, from <https://www.vogue.com/fashion-shows/fall-2010-ready-to-wear/vivienne-tam/slideshow/collection#4>
- Chinoiserie Painting, Vivienne Tam 2015 F/W. (2015, February 17). *Vogue*. Retrieved October 17, 2019, from <https://www.vogue.com/fashion-shows/fall-2015-ready-to-wear/vivienne-tam/slideshow/collection#5>
- Classic of Mountains and Seas, Vivienne Tam 2018 S/S. (2017, September 11). *Vogue*. Retrieved October 17, 2019, from <https://www.vogue.com/fashion-shows/spring-2018-ready-to-wear/vivienne-tam/slideshow/collection#15>
- Dawn, J. (1993). *Chinoiserie*. London: Phaidon Press Ltd.
- Dragon, Kunqu Opera Clothing, Vivienne Tam 2011 F/W. (2011, February 12). *Vogue*. Retrieved October 17, 2019, from <https://www.vogue.com/fashion-shows/fall-2011-ready-to-wear/vivienne-tam/slideshow/collection#15>
- Dunhuang frescoes. (n.d.). *Meiwen*. Retrieved October 17, 2019, from <http://www.mayoor.net.cn/u0087uc.html>
- Dunhuang frescoes, Vivienne Tam 2014 F/W. (2014, February 10). *Vogue*. Retrieved October 17, 2019, from <http://www.vogue.com/fashion-shows/fall-2014-ready-to-wear/vivienne-tam/slideshow/collection#27>
- French porcelain clock. (2018, January 23). *Sohu*. Retrieved October 17, 2019, from http://www.sohu.com/a/218627941_99893488
- Honour, H. (2017). *Chinoiserie: The vision of cathay*. (A. Y. Liu & H. Qin Trans.). China: Xin Hua bookstore. (Original work published 1973)
- Joo, Y. S., & Kim, M. J. (2006). Chinoiserie in the eighteenth-century rococo fashion. *Journal of the Korean Society of Costume*, 56(1), 13-31.
- Kannon Bodhisattva. Vivienne Tam 2017 S/S. (n.d.). *Met Museum*. Retrieved October 17, 2019, from <http://www.metmuseum.org/art/collection/search/113020>
- Kim, M. E., & Bae, S. J. (2014). A comparative analysis on the costume patterns between 18th century France and Chinese Qing dynasty. *Journal of the Korean Society of Costume*, 64(7), 29-44.
- Kunqu opera clothing. (2012, July 18). *Sina*. Retrieved October 17, 2019, http://blog.sina.cn/dpool/blog/s/blog_4cc8c4c601015de9.html
- Liang, C. (2007). Chinoiserie 的世界—歐美文藝作品中的中國風土 [The world of Chinoiserie-The Chinese style in european and american literary works]. *New Arts*, 4(28), 69-74.
- Ma, Y. M. (2015). A study on Chinese element system and related issues. *Journal of Advertising Study*, 15(5), 12-17.
- Magpie, Plum, Flower and Bird Painting, Vivienne Tam 2015 S/S. (2014, September 8). *Vogue*. Retrieved October 17, 2019, from <https://www.vogue.com/fashion-shows/spring-2015-ready-to-wear/vivienne-tam/slideshow/collection#5>
- Mahjong. (2014, September 26). *Sina*. Retrieved October 17, 2019, from http://blog.sina.com.cn/s/blog_c11ed5070102v1zh.html
- Mahjong, Vivienne Tam 2016 S/S. (2015, September 15). *Vogue*. Retrieved October 17, 2019, from <https://www.vogue.com/fashion-shows/spring-2016-ready-to-wear/vivienne-tam/slideshow/collection#37>
- Mao Zedong, Vivienne Tam 1995 S/S. (2014, September 9). *Fidm museum*. Retrieved October 17, 2019, from <https://blog.fidmmuseum.org/museum/2014/09/vivienne-tam-mao-dress-1995.html>
- Mickey and Minnie, Vivienne Tam 2008 F/W. (n.d.). *Livingly*. Retrieved October 17, 2019, from <https://www.livingly.com/runway/Vivienne+Tam/New+York+Fashion+Week+Fall+2008/f3V6rgovQmF>
- Orchid, Vivienne Tam 2012 S/S. (2015, September 15). *Vogue*. Retrieved October 17, 2019, from <https://www.vogue.com/fashion-shows/spring-2012-ready-to-wear/vivienne-tam/slideshow/collection#13>
- Paper-cut. (2017, October 8). *Sohu*. Retrieved October 17, 2019, http://www.sohu.com/a/190778900_774694
- Qiao, D. (2012). *A study on the aesthetic characteristics of Chinese chic in contemporary fashion design*. Unpublished doctoral dissertation, Chung-Ang University, Seoul.
- Shangri-La Ethnic Clothing, Vivienne Tam 2012 F/W. (2012, February

- 15). *Vogue*. Retrieved October 17, 2019, from <http://www.vogue.com/fashion-shows/fall-2012-ready-to-wear/vivienne-tam/slideshow/collection#38>
- Tam, V. (2000). *China chic*. New York: Harper collins.
- The Goddess Thvo Chvu in the island of Hainane. (n.d.). *The British Museum*. Retrieved October 17, 2019, from https://www.britishmuseum.org/research/collection_online/collection_object_details/collection_image_gallery.aspx?partid=1&assetid=1612927349&objectid=1404022
- Tibetan costume. (2017, August 24). *Souhu Baike*. Retrieved October 17, 2019, from <https://baike.sogou.com/historylemma?Id=143243&cId=165604461>
- Tie-dyed, Vivienne Tam 2017 S/S. (2013, September 23). *Vogue*. Retrieved October 17, 2019, from <https://www.vogue.com/fashion-shows/spring-2017-ready-to-wear/vivienne-tam/slideshow/collection#30>
- Trianon de Porcelaine. (2012, April 19). *Architectural Watercolors*. Retrieved October 17, 2019, <https://architecturalwatercolors.blogspot.com/search?q=Trianon%C2%A0Porcelaine>
- Unity between man and nature. (2017, November 13). *Baidu Baike*. Retrieved October 17, 2019, <https://baike.baidu.com/item/%E5%A4%A9%E4%BA%BA%E5%90%88%E4%B8%80/22116801>
- Wang, M. M. (2011). *Analysis on differences in the influence of chinese elements on chinese and foreign designers*. Unpublished master's thesis, Shenyang Aerospace University, Shenyang.
- Wang, S. (2017). *A study on the chinese style design in contemporary fashion collection*. Unpublished master's thesis, Chung-Ang University, Seoul.
- Yin Yang five element. (2018, September 28). *Simma*. Retrieved October 17, 2019, http://blog.sina.com.cn/s/blog_18f16d2cb0102y4i3.html
- Yuanmingyuan Zodiac animal head. (2019, April 10). *Baidu Baike*. Retrieved October 17, 2019, <https://baike.baidu.com/item/%E5%9C%86%E6%98%8E%E5%9B%AD%E5%8D%81%E4%BA%8C%E7%94%9F%E8%82%96%E5%85%BD%E9%A6%96%E9%93%9C%E5%83%8F/1891970?fr=aladdin>
- Zhu, T. (2015). *China chic-research and application of Tan Yanyu design style*. Unpublished master's thesis, Hunan Normal University, Hunan.
- 12 Chinese Zodiac signs. (2009, May 27). *Nipic*. Retrieved October 17, 2019, <http://www.nipic.com/show/1881193.html>

(Received 23 April 2019; 1st Revised 23 May, 2019;
2nd Revised 23 June, 2019, Accepted 12 July, 2019)