

## 패션쇼 모델의 외적 통일성 정도에 따른 디자인 컨셉 분석 - 2014년 S/S Paris Collection을 중심으로 -

이신영<sup>†</sup>

동아대학교 패션디자인학과

### Analysis of Design Concept based on the Level of Consistency in Fashion Show Models' Physical Appearance - Focus on S/S Paris Collection 2014 -

Shin-Young Lee<sup>†</sup>

Dept. of Fashion Design, Dong-A University, Busan, Korea

**Abstract** : This study investigated the correlation between the level of consistency in fashion show models' appearance and design concept through a statistical and qualitative analysis of the S/S Paris Collection 2014. The following conclusions have been drawn in this study. First, the percentage of models of color was very low in regards to the physical appearance of models; in addition, there was a higher percentage of Caucasian models for collections with a high level of consistency in models' physical appearance. Collections with a high percentage of models of color indicate more casual design concepts and the promotion of diversity in racial background is considered more effective for street fashion. Second, collections with a high level of consistency in models' physical appearance tend to control various elements that constitute a physical appearance through more detailed planning and stage direction. Third, there is a tendency to reinforce design concepts by creating a consistency in the overall physical appearance of models. This affirms that their physical appearance is determined by brand (i.e. designer) and is used to maximize a design concept delivery. The results of this study suggests that the physical appearance of models must be determined in line with the design concept versus detailed planning that must consider audience perspectives as well as adjust the show's length and the interval between each model appearing on the stage.

**Key words** : fashion show model(패션쇼 모델), design concept(디자인 컨셉), level of consistency(통일성 정도)

## 1. 서 론

패션쇼 모델은 관객의 시선을 집중시키고, 디자인의 컨셉을 구체화하여 컬렉션의 전체적 인상을 결정하는 쇼 구성의 핵심 요소이다. 각 브랜드, 혹은 디자이너는 패션쇼 모델을 선정함에 있어 해당 컬렉션의 테마 및 디자인 컨셉에 따라 일관된 기준을 가지고 모델을 선별한다. 피부색과 이목구비, 모발의 색과 길이 등 모델의 외적 요소는 세심하게 선별되며, 헤어-메이크업 등을 통해 완성된 시각적 이미지로 나아간다.

이러한 관점에서 Lee and Park(2004)은 패션이미지에 따른 의복스타일과 헤어스타일에 상관성이 있음을 살펴보았으며, Heo and Chung(2014)은 우아미와 중성미를 중심으로 패션쇼 모델의 신체 연출을 포즈와 워킹, 얼굴, 표정, 체형 특성 차원에서 고찰한 바, 다양한 신체 연출은 패션 이미지를 표현하고, 관객

에게 극적 효과를 전달하는 것으로 분석되었다. 이렇듯 인체와 장식을 포함한 모델의 모든 시각적 연출은 전체 컬렉션의 테마 및 디자인 컨셉을 보완, 강화해주는 방향으로 구성되며, 패션쇼 기획에 따라 철저하게 제어되는 대상으로 컬렉션 이미지를 구성하는 핵심 요소이다. 이러한 중요성에 비해 패션쇼 모델 관련 선행 연구는 많은 경우 헤어-메이크업 경향에 관한 미적 분석에 주로 집중되어 있으며(Cho, 2008; Jeong, 2011; Kim & Kim, 2008; Lee & Kim, 2014; Lee, 2006; Moon, 2006; Shin & Cha, 2005; Son, 2003), 패션쇼 모델의 외적 유형과 디자인 컨셉과의 관계에 관한 연구는 다소 미흡한 것으로 사료된다. 또한, 대부분의 선행 연구들이 컬렉션에 등장하는 전체 모델들의 외적 연출 특성이 아닌, 단일 모델 중심의 사례 분석으로 진행되었으며, 전체 모델을 바라보는 관점에서 디자인 컨셉에 따른 연출 특성에 관한 연구는 매우 부족한 것으로 판단된다.

이에 본 연구는 패션쇼 모델의 행동적 측면인 워킹, 표정, 포즈 등을 제외한 신체 중심의 외관적 측면 경향을 전체 모델

<sup>†</sup>Corresponding author; Shin-Young Lee  
Tel. +82-51-200-7337, Fax. +82-51-200-7335  
E-mail: piupiu9995@hanmail.net

을 대상으로 한 시각적 통일성의 관점에서 분석하고, 패션쇼 모델의 외적 제어, 즉 통일성의 정도가 디자인 컨셉과 어떠한 관계가 있는지 살펴보고자 한다. 이를 위해 2014년 S/S Paris 컬렉션을 중심으로 패션쇼 모델의 전반적 외적 특성 경향을 살펴보고, 통계분석을 통해 모델의 외적 통일성이 높거나 낮은 컬렉션 그룹을 선별, 해당 그룹을 대상으로 디자인 컨셉 특성에 관한 질적 분석을 수행하였다. 이러한 연구는 광고 모델과 달리 많은 인원을 동원하여 전체적 이미지를 구성하는 패션쇼에서 효과적 모델 연출을 위한 전략 수립에 도움이 될 수 있을 것으로 사료되며, 패션쇼 연출 기획에 관한 기초 연구 자료로 활용될 수 있음에 연구의 의의가 있다.

## 2. 연구방법

### 2.1. 연구문제

본 연구의 연구문제는 다음과 같다.

연구문제 1. 패션쇼 모델의 전반적인 외적 특성 경향에 대해 살펴본다.

연구문제 2. 모델의 외적 특성 경향을 통일성의 측면에서 분석하여 통일성이 높은 컬렉션과 통일성이 낮은 컬렉션을 선별한다.

연구문제 3. 모델의 외적 통일성 정도에 따른 디자인 컨셉의 특성을 분석한다.

### 2.2. 자료수집 및 분석방법

본 연구에서는 Paris에서 열린 2014년 S/S 컬렉션 중 잡지 『Collections』에 게시되어 있는 68개(명)의 브랜드(디자이너) 컬렉션에서 선보인 모델들의 외적 특성을 분석 대상으로 하였으며, 각 컬렉션에서 선보인 모델의 외적 유형 전수조사를 위해 스타일닷컴(www.style.com)을 통해 컬렉션 전체 촬영 컷(cut) 자료를 수집하였다. 2014년 4월, 자료 수집 당시 『Collections』 잡지에서는 소개되었으나 스타일닷컴에는 게시

Table 1. Analysis case-classification of model type

		ELIE SAAB 2014 S/S Collection						
Model type	Visual	Difference						
		Race	Hair color	Hair style	Forehead bangs	Headdress	Glasses	Make-up
1 (n=43)		1	1	1	0	0	0	1
2 (n=2)			2	"	"	"	"	"
3 (n=4)		"	3	"	"	"	"	"
4 (n=5)		2	1	"	"	"	"	"
5 (n=5)		3	1	"	"	"	"	"
Total	59							

되지 않은 3개 컬렉션을 제외한 65개 컬렉션의 총 2730 컷이 최종 분석되었다. 패션디자이너 전공자 4인이 참여하였으며, 컬렉션의 전수 컷을 대상으로 외적 유형 차이에 기준하여 모델을 분류하였다. 모델의 외적 유형 차이는 촬영 컷에서 확인, 구분할 수 있는 시각적 형태 요소들로, 인종, 머리색, 머리모양, 앞머리, 헤드드레스, 선글라스/안경, 메이크업 유형 등이 사용되었다. 한 개의 컬렉션에서 모델의 중복 등장 여부는 상관없이 각각의 촬영 컷이 개별 분석 대상이 되었으며, 유형 분류 예시는 다음 Table 1과 같다. Table 1에서 보는 바와 같이, 해당 컬렉션은 머리색과 인종을 제외한 다른 일체의 외적 특성이 모두 제어되어 있음을 볼 수 있는데, 그럼에도 불구하고 총 5가

지의 모델 유형으로 분류되고 있다. 모델 유형 1과 2, 3은 머리색에서 차이가 있으며, 모델 유형 4와 5는 인종에서 차이가 있는 것이다. 이와 같이 모델의 외적 유형 차이를 구분, 분류하는 방식으로 전체 65개 컬렉션에 등장한 모델들의 외적 통일성 정도를 분석하였으며, 개별 컬렉션 내에서 등장하는 모델의 유형수가 적을수록 통일성이 높은 것으로, 모델 유형수가 많을수록 통일성이 낮은 것으로 판단할 수 있을 것이다.

최종 분석된 65개 컬렉션의 목록 및 스타일닷컴에서 수집된 컷 수는 다음 Table 2와 같다. 컬렉션의 순서는 잡지 『Collections』에 게시되어 있는 순서와 같다.

패션쇼 모델의 전반적인 외적 특성 경향을 살펴보고, 모델의

Table 2. Analyzed collection list

No.	Brand(Designer)	Cut	No.	Brand(Designer)	Cut
1	CHRISTIAN DIOR	47	34	MONCLER GAMME ROUGE	52
2	DRIES VAN NOTEN	50	35	VIVIENNE WESTWOOD GOLD LABEL	53
3	CELINE	40	36	GUY LAROCHE	42
4	LOUIS VUITTON	41	37	CEDRIC CHARLIER	30
5	LANVIN	48	38	ANTHONY VACCARELLO	34
6	SAINT LAURENT	44	39	A.F.VANDEVORST	38
7	Alexander McQueen	32	40	GIAMBATTISTA VALLI	44
8	GIVENCHY BY RICARDO TISCI	50	41	VERONIQUE LEROY	40
9	CHANEL	88	42	MAXIME SIMOENS	39
10	MIUMIU	45	43	GARETH PUGH	40
11	CHLOE	42	44	VERONIQUE BRANQUINHO	45
12	VALENTINO	72	45	SONIA RYKIEL	62
13	CARVEN	41	46	MANISH ARORA	39
14	BALENCIAGA	39	47	FELIPE OLIVEIRA BAPTISTA	33
15	HAIDER ACKERMANN	30	48	ISSEY MIYAKE	41
16	VIKTOR & ROLF	34	49	EMANUEL UNGARO	37
17	STELLA McCARTNEY	38	50	TSUMORI CHISATO	54
18	RICK OWENS	40	51	ROCHAS	41
19	ANN DEMEULEMEESTER	31	52	AKRIS	40
20	YOHJI YAMAMOTO	49	53	ISABEL MARANT	40
21	BALMAIN	44	54	SHARON WAUCHOB	31
22	NINA RICCI	48	55	MAIYET	38
23	HERMES	38	56	JULIEN DAVID	41
24	JEAN-PAUL GAULTIER	54	57	PACO RABANNE	29
25	UNDER COVER	42	58	CHRISTOPHE LEMAIRE	33
26	SACAI	40	59	RM BY THE DESIGNER ROLAND MOURET	37
27	KENZO	42	60	PAUL & JOE	37
28	ACNE STUDIOS	35	61	VIONNET	38
29	JOHN GALLIANO	40	62	ANDREW GN	50
30	MAISON MARTIN MARGIELA	31	63	ALEXIS MABILLE	39
31	TER ET BANTINE	34	64	ELIE SAAB	59
32	CHALAYAN	54	65	ANNE-VALERIE HASH	19
33	DAMIR DOMA	32		Total	2730

외적 통일성이 높거나 낮은 컬렉션 그룹 선별을 위해 SPSS 22.0(ver.)을 이용하여 기술통계분석, 군집분석, 분산분석, Duncan분석을 사용하였다. 통계 분석을 통해 도출된 외적 통일성이 높거나 낮은 컬렉션 그룹을 대상으로 디자인 컨셉에 관한 질적 분석을 수행하였으며, 분석결과는 다음과 같다.

### 3. 결과 및 논의

#### 3.1. 패션쇼 모델의 외적 특성 경향

패션쇼 모델의 외적 특성 경향을 살펴보기 위하여 65개 컬렉션, 전체 2730 컷을 대상으로 기술통계 분석한 결과는 다음 Table 3, Table 4와 같다. 모델의 외적 유형은 컬렉션별 최소 1가지 유형에서 최대 41가지 유형까지 다양하게 나타났다. 평균적으로 1개 컬렉션에서 평균 9.88가지의 유형이 등장하였으며, 조사대상 컬렉션의 50.9%는 4~7가지 모델 유형을 선보이고 있었다. 모델 인종의 경우 전체 조사대상에서 백인이 84.0%, 흑인 8.4%, 황인 5.5%로 나타나 유색인종의 비중이 매우 낮은 것으로 나타났다. 개별 컬렉션에 따라 3가지 인종 유형이 모두 나타난 경우가 70.8%로 가장 많았고, 2가지 유형이 15.4%, 1가지 유형이 13.8%로 나타났다. 모델의 머리색은 전체 조사대상에서 갈색이 73.5%, 밝은 금색이 13.7%, 검은색 3.3%로 나타났으며, 컬렉션에 따라 2~3가지 유형을 사용한 경우가 77.0%, 1가지가 16.9%, 4가지가 6.1%로 나타났다. 모델의 머리모양은 전체 조사대상에서 풀어놓은 장발이 44.5%, 묶거나 올림머리 29.3%, 통일된 가발이 9.5%로 나타났다. 개별 컬렉션에 따라 1가지 유형의 머리모양을 사용한 경우가 35.4%로 가장 많이 나타났으며, 2가지가 27.7%, 3가지가 21.5%로 나타났다. 모델의 앞머리 유무에 있어서는 컬렉션에 따라 앞머리가 없이 통일된 1가지 유형을 선보인 경우가 53.9%였으며, 앞머리가 있는 통일된 1가지 유형을 선보인 경우는 9.2%였다.

**Table 3.** General information of model type-analyzed by the whole cut

Variable	Frequency	Ratio(%)
Total-model-race	White	2292 84.0
	Black	229 8.4
	Yellow	151 5.5
	Etc.	58 2.1
Total-model-hair color	Brown	2006 73.5
	Black	89 3.3
	Red	79 2.9
	Gold	374 13.7
	Unknown	182 6.6
Total-model-hair style	Released long-hair	1243 45.5
	Released short-hair	181 6.6
	Short cut	47 1.7
	Ponytail or up-style	800 29.3
	Unified wig	258 9.5
	Unknown	201 7.4
Total	2730	100.0

앞머리가 있거나 없는 2가지 유형 모두 선보인 경우는 36.9%로 나타났다. 모델의 헤드드레스의 경우 컬렉션에 따라 헤드드레스를 사용하지 않는 경우가 64.6%로 나타났으며, 헤드드레스를 사용한 경우가 35.4%로 나타났다. 헤드드레스를 사용한 경우, 1~5가지 유형을 선보인 경우가 20.0%, 6~9가지 유형을 선보인 경우가 10.8%였으며 최대 26가지를 사용한 컬렉션도 있었다. 선글라스나 안경의 경우 전체 컬렉션 중 64.6%가 전

**Table 4.** General information of model type-analyzed by the collection

Variable	Frequency	Ratio(%)
Model type number	1	2 3.1
	2	3 4.6
	4	8 12.3
	5	4 6.3
	6	7 10.8
	7	14 21.5
	8	3 4.6
	9	2 3.1
	10	1 1.5
	11	4 6.3
	12	1 1.5
	13	3 4.6
	14	1 1.5
	16	2 3.1
	17	1 1.5
	18	2 3.1
	21	3 4.6
26	1 1.5	
32	1 1.5	
34	1 1.5	
41	1 1.5	
Race type number	1	9 13.8
	2	10 15.4
	3	46 70.8
Hair color type number	1	11 16.9
	2	25 38.5
	3	25 38.5
	4	4 6.1
Hair style type number	1	23 35.4
	2	18 27.7
	3	14 21.5
	More 4	10 15.4
Forehead bangs type number	None	35 53.9
	1	6 9.2
	2	24 36.9
Headdress type number	None	42 64.6
	1~5	13 20.0
	6~9	7 10.8
	10~26	3 4.6
Glasses type number	None	42 64.6
	More 1	23 35.4
Make-up type number	1	58 89.2
	More 2	7 10.8
Total	65	100.0

혀 사용하지 않았으며, 메이크업 유형은 컬렉션에 따라 1가지 유형이 사용된 경우가 89.2%로 대부분이었으며 최대 7가지 유형을 사용하는 경우도 있었다.

Table 4에서, 전체 65개 컬렉션 중 2개의 컬렉션에서는 단지 1가지 유형의 모델을 선보이고 있는 것으로 분석되었으며, 해당 컬렉션 모델은 인종, 머리색, 머리모양, 메이크업 등 모든 면에서 모델 간 차이 없이 균일한 것으로 조사되었다. 통일성의 관점에서, 모델의 외적 유형이 1가지로 분류된다는 것은 해당 컬렉션에 등장하는 모델의 외적 조건이 철저하게 계획되고 제어되고 있음을 의미하는 것으로 이해할 수 있다. 한편, 유형 차이를 발생시키는 모델의 외적 조건 중, 1가지 인종 유형을 사용한 컬렉션이 13.8%, 1가지 머리색을 사용한 컬렉션이 16.9%, 1가지 머리모양을 사용한 컬렉션이 35.4%, 1가지 메이크업 유형을 사용한 컬렉션이 89.2%인 것으로 나타났으며, 이

를 통해 패션쇼 모델의 시각적 이미지 구성에 있어 통일성의 관점에서 가장 기본적인 외적 조건은 메이크업과 머리모양인 것으로 판단할 수 있었다.

**3.2. 패션쇼 모델의 외적 통일성 정도에 따른 컬렉션 분류**

전체 65개 컬렉션 중, 모델의 외적 통일성이 높은 컬렉션과 통일성이 낮은 컬렉션을 찾아내기 위하여 컬렉션별 모델수와 모델유형수 분포표(Table 5)를 만들어 그 분포를 살펴보았다.

Table 5에서, 20번, 24번, 34번, 50번 컬렉션의 경우, 다른 컬렉션에 비해 모델유형수가 많고 분포가 퍼져 있어 통일성이 낮은 것으로 판단되었으며, 25번, 41번, 48번, 54번, 65번 컬렉션의 경우, 모델유형이 1개~2개로 분포가 집중되어 있어 다른 컬렉션에 비해 통일성이 높은 것으로 판단되었다. 이러한 차이가 통계적으로 유의한지를 살펴보기 위하여 모델유형의 비율에

**Table 5.** Distribution of model type

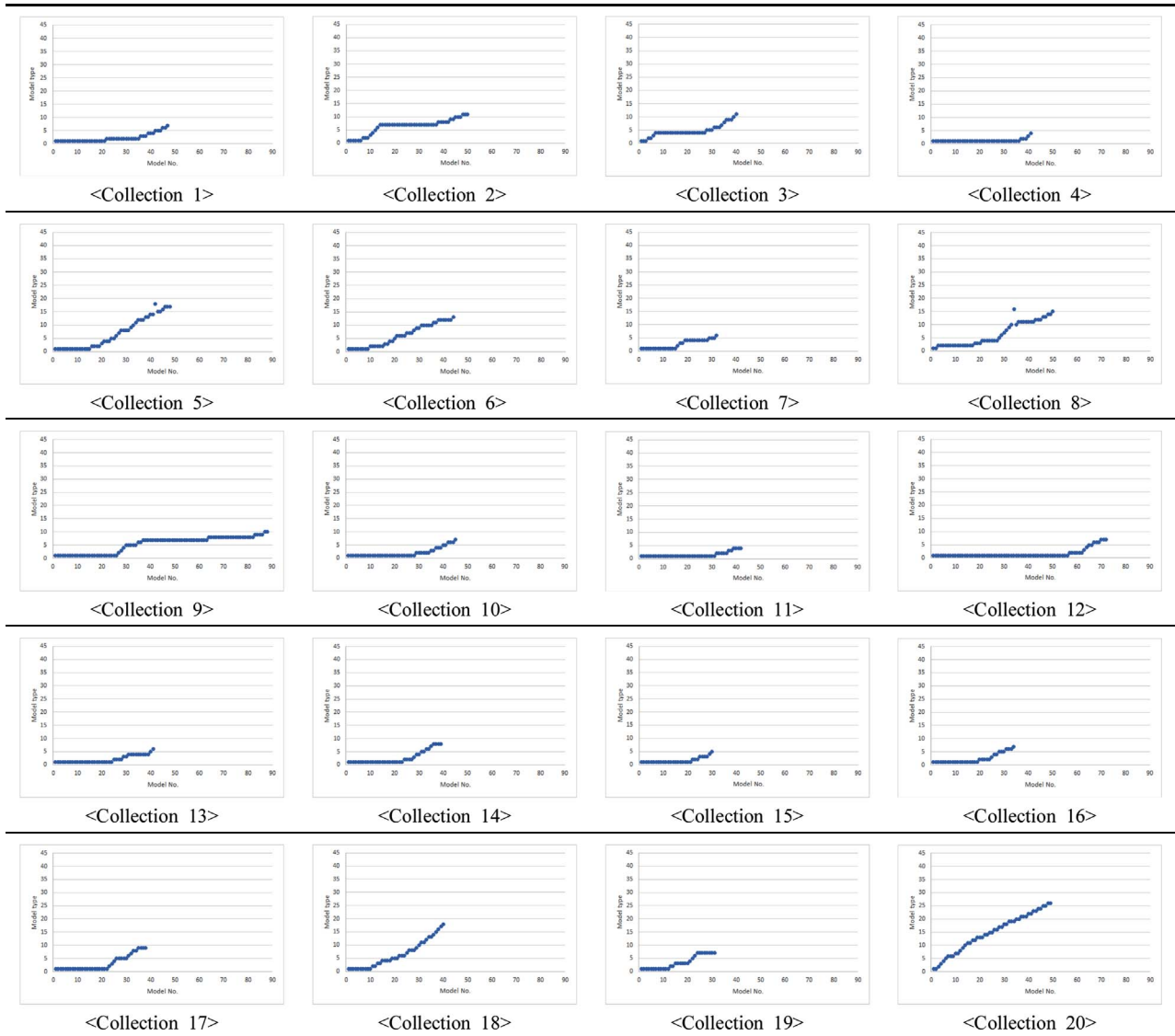
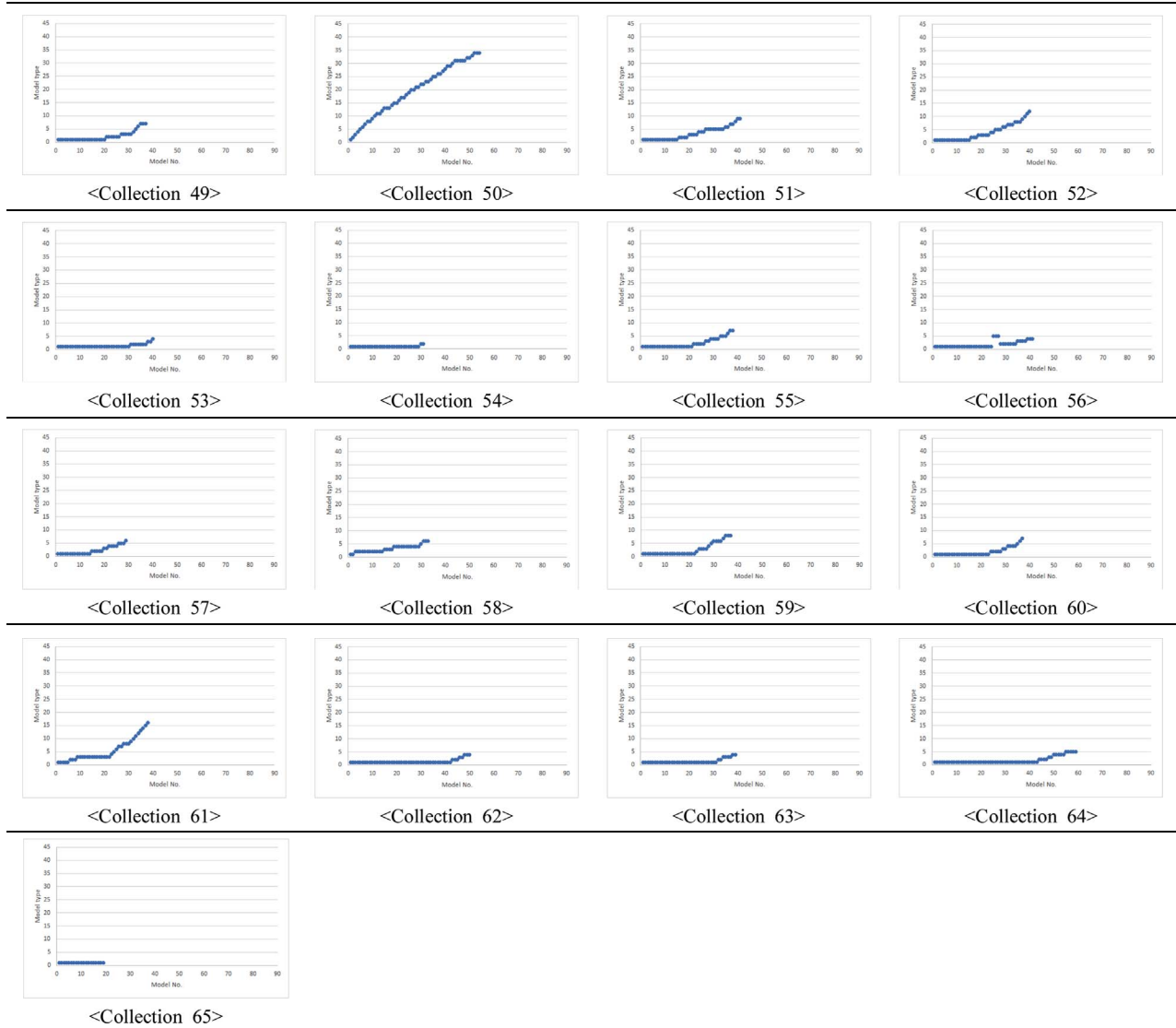




Table 5. Continued



따라 2차레에 걸쳐 군집분석과 분산분석, Duncan test를 실시하였다.

1차 통계 분석 결과, 전체 컬렉션은 3개의 군집으로 분류되었으며, 집단별 모델유형의 비율은 유의한 차이가 있었다(Table 6). 집단3의 경우 다른 집단에 비해 모델유형이 가장 다양한 것으로 나타났으며 이 집단에 속한 4개 컬렉션은 20번, 24번, 34번, 50번으로 분포표를 통해 확인된 결과와 같은 결과를 보이

Table 6. Difference group according to model type

	Group 1 (n=53)	Group 2 (n=8)	Group 3 (n=4)	F-value
Model type	1.09c	2.88b	5.18a	140.37***

\*\*\*  $p \leq .001$

a. Average score. b. Duncan test: a>b>c.

고 있었다.

Table 6의 3개 군집 중 모델유형 비율이 낮은 집단1을 대상으로 다시 군집분석과 분산분석, Duncan분석을 실시하여 모델유형이 낮은 집단 간 차이를 살펴보았다. 2차 통계 분석 결과, 모델유형 비율이 낮은 집단들 간에도 유의한 차이가 나타났으며, 집단1-4가 다른 집단에 비해 모델유형 비율이 가장 낮은 것으로 나타났다(Table 7). 집단1-4에 속한 5개 컬렉션은 25

Table 7. Difference group according to model type in group 1

	Group 1-1 (n=28)	Group 1-2 (n=12)	Group 1-3 (n=8)	Group 1-4 (n=5)	F-value
Model type	1.05 b	1.86 a	0.62 c	0.25 d	174.51***

\*\*\*  $p \leq .001$

a. Average score. b. Duncan test: a>b>c.

번, 41번, 48번, 54번, 65번으로, 이 역시 분포표를 통해 확인된 결과와 같은 결과를 나타냈다.

위 분석 결과에 따라 모델의 외적 통일성이 유의하게 차이가 있는 컬렉션 리스트는 Table 8과 같이 정리될 수 있다.

해당 컬렉션을 대상으로 질적 분석을 통해 패션쇼 모델의 외

적 통일성 정도에 따른 디자인 컨셉 특성 분석 결과는 다음과 같다.

### 3.3. 패션쇼 모델의 외적 통일성 정도에 따른 디자인 컨셉 특성 분석

**Table 8.** Collection list-level of consistency

Level of consistency					
High			Low		
No.	Brand(Designer)	Cut	No.	Brand(Designer)	Cut
25	UNDER COVER	42	20	YOHJI YAMAMOTO	49
41	VERONIQUE LEROY	40	24	JEAN-PAUL GAULTIER	54
48	ISSEY MIYAKE	41	34	MONCLER GAMME ROUGE	52
54	SHARON WAUCHOB	31	50	TSUMORI CHISATO	54
65	ANNE-VALERIE HASH	19			



**Fig. 1.** ISSEY MIYAKE, 2014 S/S Collection. [www.style.com](http://www.style.com).



**Fig. 2.** VERONIQUE LEROY, 2014 S/S Collection. [www.style.com](http://www.style.com).

Fig. 1에서 Fig. 5는 모델의 외적 유형 통일성이 매우 높은 컬렉션으로, 시각적으로 매우 정제된 인상을 준다. 유색인종의 비율이 0%에 가까우며, 통일된 머리모양, 메이크업을 선보이고 있다. 이와 같은 경우 모델의 외적 유형을 극도로 제어함으로써 관객의 시선을 오로지 디자인 감상에만 집중할 수 있도록 하고 있다. 외적으로 같은 유형의 모델들이 지속적으로 등장하면 감상자는 자연스럽게 좀 더 많은 시간을 디자인을 살펴보는 데 할애하게 되며, 반대로 모델의 외적 통일성을 낮추는 경우, 감상자는 시각적으로 새로운 모델이 등장할 때마다 모델의 외적 특성을 인식하기 위해 관심과 시간을 쏟게 된다. 디자인 감상에 소요되는 시간을 할애하여 모델을 감상하게 되므로, 디자인 인식에 소요되는 시간은 상대적으로 줄게 될 것으로 예상할 수 있다. 따라서 모델의 외적 제어는 디자인 감상에 집중할 수 있도록 하는 필요 기제인 것으로 사료된다.

한편, 모델의 통일된 외적 유형은 디자인 컨셉에 따라 해당



Fig. 3. ANNE-VALERIE HASH, 2014 S/S Collection. [www.style.com](http://www.style.com).



Fig. 4. SHARON WAUCHOB, 2014 S/S Collection. [www.style.com](http://www.style.com).



Fig. 5. UNDER COVER, 2014 S/S Collection. [www.style.com](http://www.style.com).



Fig. 6. YOHJI YAMAMOTO, 2014 S/S Collection. [www.style.com](http://www.style.com).



Fig. 7. TSUMORI CHISATO, 2014 S/S Collection. [www.style.com](http://www.style.com).



Fig. 8. JEAN-PAUL GAULTIER, 2014 S/S Collection. [www.style.com](http://www.style.com).



Fig. 9. MONCLER GAMME ROUGE, 2014 S/S Collection. [www.style.com](http://www.style.com).

컨셉을 강화하는 방향으로 구성되는 것으로 판단되었다. Fig. 1, Fig. 2, Fig. 3의 컬렉션은 미니멀한 디자인 컨셉에 따라 모델의 외적 유형을 일관된 양상으로 제어한 것으로 사료된다. 삼성디자인넷에서 모노 크롬 룩으로 언급한 ISSEY MIYAKE 컬렉션을 포함하여 위 컬렉션들은 전체 컬렉션의 차분하면서도 깔끔한 인상을 유지하기 위해 모델의 외적 특성을 백인, 묶은 머리, 통일된 메이크업으로 규정함으로써 미니멀한 컬렉션 컨셉을 강화하고 있는 것이다. Fig. 4의 컬렉션은 백인, 풀어헤친 긴머리, 통일된 메이크업으로 모델의 외적 유형을 제어하고 있으며, 이는 디자인 컨셉인 여성적이면서도 자유로운 분위기를 강화하는 데 주요한 역할을 하고 있는 것으로 사료된다. Fig. 5의 컬렉션은 다양한 소재와 문양, 디테일로 다소 복잡하면서도 인공적인 감성의 시각적 양상을 띄고 있는데, 통일된 가발을 통해 계획적으로 모델의 외적 유형이 디자인 컨셉을 강화하고, 감상자로 하여금 보다 적극적으로 컨셉을 이해할 수 있도록 활용되고 있음을 알 수 있었다.

Fig. 6에서 Fig. 9는 모델의 외적 유형 통일성이 매우 낮은 컬렉션으로, 시각적으로 매우 복잡한 인상을 준다. 인종뿐 아니라 머리모양과 헤드드레스 역시 다양하게 선보이고 있으며, 의도적으로 모델의 외적 특성을 부각시킨 경향을 볼 수 있다. 이와 같은 극도의 다양성을 선보이고 있는 모델의 외적 경향에도 불구하고, Fig. 6에서 Fig. 9의 모델 구성은 앞선 Fig. 1에서 Fig. 5와 같이 해당 컬렉션의 디자인 컨셉에 따라 해당 컨셉을 강화하는 방향으로 구성되는 것으로 판단되었다. Fig. 6의 경우, 아방가르드한 디자인 컨셉에 따라 머리 모양, 메이크업 역시 도전적이고 실험적인 인상을 표현함으로써 전체 컬렉션의 이미지를 흥미롭게 만들고 있었으며, Fig. 7의 경우, 에스닉한 디자인 컨셉에 적합한 헤드드레스와 메이크업으로 전체 컬렉션을 매우 풍성한 시각적 인상으로 이끌도록 하였다.

한편, 캐주얼 컨셉을 선보이고 있는 Fig. 8과 Fig. 9의 컬렉션은 인종, 머리색, 머리모양, 헤드드레스, 선글라스/안경 등 다양한 면에서 모델의 외적 통일성을 낮추고 있었으며, 다양성이 극대화된 모델 구성을 통해 디자인을 선보임으로써 해당 제품의 인상에 관한 보다 현실적 이미지를 구성할 수 있도록 계획되었음을 인지할 수 있었다. 관객의 시선은 모델과 의상 전체에 걸쳐 빠르게 움직이게 되며, 여기에 관객은 모델과 자아를, 혹은 일반 소비자를 대치하여 해당 제품의 착용 상태에 관한 현실적 이미지를 구성하게 된다. Fig. 8, Fig. 9의 컬렉션뿐만 아니라, 유색인종의 비율이 비교적 높은 컬렉션들의 경우 캐주얼한 컨셉인 경우가 많았으며, 이는 웨어러블하면서도 스트리트 감성의 디자인 컨셉을 선보이는 경우에 보다 현실적 관점에서 다양한 외적 특성을 가진 모델을 선별하고 있음으로 이해할 수 있었다.

#### 4. 결 론

본 연구는 패션쇼 모델의 외적 제어, 즉 통일성의 정도가 디

자인 컨셉과 어떠한 관계가 있는지 살펴보고자 2014년 S/S Paris 컬렉션을 대상으로 통계분석과 질적분석을 수행, 다음과 같은 결론을 얻을 수 있었다.

첫째, 패션쇼 모델의 외적 특성 경향에 있어 많은 경우 유색인종의 비중이 매우 낮게 나타났으며, 모델의 외적 통일성이 높은 컬렉션일수록 유색인종의 비중이 0%에 가까워 백인 모델의 활용도가 높음을 알 수 있었다. 유색인종의 비중이 높은 경향의 컬렉션들은 캐주얼한 컨셉의 디자인을 선보이는 경우가 많았으며, 스트리트 감성의 전달에 다양성이 극대화 된 모델 구성이 보다 효과적인 것으로 사료되었다.

둘째, 패션쇼 모델의 외적 통일성이 매우 높은 컬렉션의 경우 모델의 외적 특성을 구성하는 다양한 요소들은 매우 균일한 시각적 양상을 띄고 있음을 알 수 있었으며, 기획과 연출 의도에 따라 세밀하게 제어되고 있는 것으로 판단되었다. 모델의 외적 통일성은 디자인 감상을 위한 필요기제로써, 균일한 외적 조건의 모델 구성 시 디자인 인지에 보다 더 집중할 수 있을 것으로 예상되었다. 이는 브랜드 혹은 디자이너가 패션쇼를 기획함에 있어 모델의 외적 특성에 관한 제어를 통해 감상자로 하여금 보다 디자인 인지에 집중할 수 있도록 하는 연출 전략 수립이 가능할 것으로 사료된다.

셋째, 전반적인 모델의 외적 요소는 디자인 컨셉을 강화하는 방향으로 구성되는 경향을 확인하였다. 이는 패션쇼 기획 및 연출에 있어 모델의 외적 요소 역시 브랜드(디자이너)에 의해 기획되는 대상으로, 전체 컬렉션의 컨셉 전달을 극대화하기 위한 장치로써 모델의 외적 유형이 결정됨을 확인하는 결과였다.

이러한 연구 결과를 고려할 때, 패션쇼 기획 및 연출에 있어 모델의 외적 유형은 디자인 및 컨셉 전달에 용이하도록 선별되어야 하며, 모델의 외적 제어뿐 아니라 모델 유형의 통일성 정도에 따라 감상 시간을 고려하여 모델 등장 간격을 조절하는 등 감상자를 기준으로 한 세심한 계획이 뒤따라야 할 것을 제안하고자 한다.

#### 감사의 글

이 논문은 동아대학교 교내연구비 지원에 의하여 연구되었음.

#### References

- 'Anne-Valerie Hash 2014 S/S'. (n. d.). *Style.com*. Retrieved April 24, 2014, from <http://www.style.com/fashionshows/complete/S2014RTW-AVHASH>
- Cho, M. J. (2008). A study on surrealism expressed in Jean Paul Gaultier's works. *Journal of the Korean Society of Fashion & Beauty*, 6(2), 119-128.
- Heo, M. J., & Chung, S. J. (2014). Model postures at fashion shows according to their clothing fashion images: Focusing on elegance image and neutral-gender image. *Journal of the Korean Fashion & Costume Design Association*, 16(2), 31-40.

- 'Issey Miyake 2014 S/S'. (n. d.). *Samsungdesign.net*. Retrieved September 05, 2015, from [http://www.samsungdesign.net/Collection/ForWomen/New\\_designer.asp?an=63&itemidx=380&item=Paris&year1=2014&season=ss&designeridx=11884](http://www.samsungdesign.net/Collection/ForWomen/New_designer.asp?an=63&itemidx=380&item=Paris&year1=2014&season=ss&designeridx=11884)
- 'Issey Miyake 2014 S/S'. (n. d.). *Style.com*. Retrieved April 24, 2014, from <http://www.style.com/fashionshows/complete/S2014RTW-IMIYAKE>
- 'Jean-Paul Gaultier 2014 S/S'. (n. d.). *Style.com*. Retrieved April 24, 2014, from <http://www.style.com/fashionshows/complete/S2014RTW-JPGAULTIER>
- Jeong, S. H. (2011). A study on maximalism as expressed in modern fashion and hair design: Expressed in 2000's fashion show. *Journal of The Korean Society of Cosmetology*, 17(5), 841-850.
- Kim, J. Y., & Kim, H. J. (2008). A study on features of deconstruction in fashion show: Based on clothes, make-up and hair style. *Journal of Korea Society of Design Trend, Design Forum*, 21, 41-54.
- Lee, S. H., & Kim, J. H. (2014). The analysis of features in trends of minimalist fashion and hair styles: From 2010~2013(2014) F/W. *Journal of the Korea Society of Beauty and Art*, 15(4), 131-142.
- Lee, H. S., & Park, S. H. (2004). The correlation between clothing style and hair style related to fashion image. *Journal of the Korean Society of Fashion & Beauty*, 2(3), 44-59.
- Lee, Y. S. (2006). Analysis of beauty image expressed in contemporary fashion: Focus on collection 02-03. *Journal of the Korea Society of Beauty and Art*, 4(1), 89-105.
- 'Moncler Gamme Rouge 2014 S/S'. (n. d.). *Style.com*. Retrieved May 08, 2014, from <http://www.style.com/fashionshows/complete/S2014RTW-MGROUGE>
- Moon, S. W. (2006). 2007 S/S Mega trend and beauty trend. *Journal of the Korean Society of Fashion & Beauty*, 4(3), 1-4.
- 'Sharon Wauchob 2014 S/S'. (n. d.). *Style.com*. Retrieved April 24, 2014, from <http://www.style.com/fashionshows/complete/S2014RTW-SWAUCHOB>
- Shin, S. H., & Cha, E. J. (2005). A study on the formative characteristics of art hair appearing in fashion show. *The Journal of the Korean Society of Knit Design*, 3(1), 13-23.
- Son, M. K. (2003). A study on kinetic art expressed modern fashion and hair decoration. *Journal of the Korea Society of Beauty and Art*, 4(2), 309-328.
- 'Tsumori Chisato 2014 S/S'. (n. d.). *Style.com*. Retrieved April 24, 2014, from <http://www.style.com/fashionshows/complete/S2014RTW-TCHISATO>
- 'Under Cover 2014 S/S'. (n. d.). *Style.com*. Retrieved April 08, 2014, from <http://www.style.com/fashionshows/complete/S2014RTW-UCOVER>
- 'Veronique Leroy 2014 S/S'. (n. d.). *Style.com*. Retrieved April 24, 2014, from <http://www.style.com/fashionshows/complete/S2014RTW-VLEROY>
- 'Yohji Yamamoto 2014 S/S'. (n. d.). *Style.com*. Retrieved April 08, 2014, from <http://www.style.com/fashionshows/complete/S2014RTW-YYamamoto>

(Received 6 August 2015; 1st Revised 25 August 2015;  
2nd Revised 20 September 2015; Accepted 25 September 2015)